

5

**ÖRLYGSHAFNARVEGUR
(612 - 03/04) Um Hvallátra
í Látravík, Vesturbyggð**

KYNNING VEGAFRAMKVÆMDA



apríl 2020

Flokkun gagna innan Vegagerðarinnar

Flokkur	Efnissvið	Einkenni (litur)
1	Lög, reglugerðir, og önnur fyrirmæli stjórnvalda	Svartur
2	Stjórnunarleg fyrirmæli, skipurit, verkefnaskipting, númeraðar orðsendingar	Gulur
3	Reglur, alm. verklýsingar, sérskilmálar	Rauður
4	Handbækur, leiðbeiningar	Grænn
5	Greinargerðir, álitsgerðir, skýrslur, yfirlit	Blár
Ú	Útboðslýsingar	

ÖRLYGSHAFNARVEGUR (612)

Um Hvallátra í Látravík

Kynning vegaf framkvæmda vegna könnunar á matsskyldu



Hönnunar- og tæknideild Vegagerðarinnar

apríl 2020

Efnisyfirlit

1.	YFIRLIT	1
1.1.	ALMENNT	1
1.2.	MARKMIÐ FRAMKVÆMDAR	2
1.3.	MATSSKYLDA	2
1.4.	AFMÖRKUN OG ÁHRIFASVÆÐI FRAMKVÆMDAR	2
1.5.	LANDEIGENDUR OG AÐRIR SAMRÁÐSAÐILAR	2
1.6.	RANNSÓKNIR	3
1.7.	STAÐA SKIPULAGS	3
1.8.	VERNDARSVÆÐI	5
1.9.	LEYFISVEITENDUR	8
2.	STAÐHÆTTIR Á FRAMKVÆMDASVÆÐI	9
2.1.	STAÐHÆTTIR	9
2.2.	NÚVERANDI VEGUR	10
2.3.	UMFERÐ OG SLYS	11
3.	FRAMKVÆMDALÝSING	14
3.1.	VALKOSTIR	14
3.2.	FRAMKVÆMDALÝSING	14
3.2.1.	Ný vegur	14
3.2.2.	Efnispörf	15
3.2.3.	Efnistaka	15
3.2.4.	Ræsi	15
3.3.	FRÁGANGUR	15
3.4.	VINNUBÚÐIR	16
3.5.	MANNAFLAÐÖRF	16
3.6.	FRAMKVÆMDATÍMI OG KOSTNAÐUR	16
3.7.	REKSTUR	16
4.	UMHVERFIS- OG FRAMKVÆMDAÞÆTTIR	17
4.1.	ÞÆTTIR SEM LÍKLEGA VALDA UMHVERFISÁHRIFUM	17
4.1.1.	Vegagerð	17
4.1.2.	Efnistaka	17
4.2.	UMHVERFISÞÆTTIR SEM GETA ORÐIÐ FYRIR ÁHRIFUM	17
5.	MÖGULEG UMHVERFISÁHRIF	18
5.1.	LANDNOTKUN OG FERÐAMENNSKA	18
5.2.	UMFERÐARHÁVAÐI OG LOFTMENGUN	19
5.3.	LANDSLAG	21
5.4.	GRÓÐURFAR OG FUGLAR	23
5.5.	JARÐMYNDANIR OG VATN	30
5.6.	MENNINGARMINJAR	30
6.	AÐGERÐIR Á FRAMKVÆMDATÍMA	34
7.	NIÐURSTAÐA	35
8.	HEIMILDIR	36
9.	TEIKNINGAR	37
11.	VIÐAUKAR	37

1. YFIRLIT

1.1. ALMENNT

Vegagerðin er með skýrslu þessari að kynna fyrirhugaðar framkvæmdir á Örlygshafnarvegi (612) um Hvallátra í Látravík í Vesturbyggð (teikning 1).

Til stendur að breyta núverandi Örlygshafnarvegi um Hvallátra og færa veginn út fyrir frístundahúsabyggðina sem þar er, vegna mikils ónæðis umferðar um svæðið. Fyrirhugað er að leggja nýjan veg **ofan við** frístundabyggðina á Hvallátrum, og beina með því umferðinni út úr byggðinni (teikning 2).

Framkvæmdin er á samgönguáætlun 2019-2033 þar sem gert er ráð fyrir 120 millj. kr. árið 2021. Stefnt er að útboði haustið 2020 og að framkvæmdir hefjast snemma vors 2021, eða um leið og snjóá leysir.

Framkvæmdakaflinn er um 1,75 km langur.

Vegagerðin telur að framkvæmdin hafi fremur lítil umhverfisáhrif nema hvað varðar betri samgöngur og bætt umferðaröryggi á veginum.



Mynd 1. Sumarhús í frístundabyggðinni á Hvallátrum.

1.2. MARKMIÐ FRAMKVÆMDAR

Markmið framkvæmdarinnar er að auka umferðaröryggi vegfarenda og íbúa Hvallátra og tryggja greiðari samgöngur á svæðinu.

1.3. MATSSKYLDA

Framkvæmdin telst ekki matskyld skv. lögum nr. 106/2000 um mat á umhverfisáhrifum með síðari breytingum, en kanna þarf matskyldu hennar skv. 6. gr. laga um mat á umhverfisáhrifum, viðauka 1, lið 10.09 B:

„Nýir vegir utan þéttbýlis á verndarsvæðum. Enduruppbygging vega utan þéttbýlis á verndarsvæðum.“

- Fyrirhuguð framkvæmd liggur um svæði sem fellur undir **hverfisverndarsvæði H1** í Aðalskipulagi Vesturbyggðar 2006-2018, þ.e. „*Allt land vestan Þjóðvegjar um Kleifaheiði að Látrabjargi*“, sjá kafla 1.8 um verndarsvæði.
- Fyrirhuguð framkvæmd liggur um **svæði nr. 307 á náttúruminjasrá, þ.e. Breiðavík, Hvallátra og Keflavík.**
- Þá liggur fyrirhuguð framkvæmd innan 100 m fjarlægðar frá fornleifum sem njóta verndar samkvæmt Þjóðminjalögum.

Framkvæmdum verður hagað þannig að neikvæð áhrif þeirra á umhverfið verði sem minnst. Samráð hefur verið haft við hagsmunaaðila og sveitarfélag við undirbúning framkvæmdarinnar. Vegagerðin telur að framkvæmdin hafi ekki í för með sér umtalsverð áhrif á umhverfið vegna umfangs, eðlis eða staðsetningar.

1.4. AFMÖRKUN OG ÁHRIFASVÆÐI FRAMKVÆMDAR

Áhrifasvæði framkvæmdarinnar þar sem áhrifin eru tengd bættum og öruggari samgöngum mun ná yfir sveitarfélagið Vesturbyggð og alla vegfarendur sem leið eiga um veginn á þessum kafla. Auk þess verða landeigendur og dvalargestir á Hvallátrum fyrir verulega jákvæðum áhrifum eftir byggingu nýs vegar, vegna minna ónæðis og minni rykmengunar en nú er.

Framkvæmdasvæðið sjálf, þ.e.a.s. það svæði sem fer undir vegagerð og efnistöku er í Látravík, sjá meðfylgjandi teikningar.

Veghelgunarsvæði Örlygshafnarvegjar, sem er tengivegur, er 30 m breitt og nær 15 m frá miðlínu vegar til hvorrar handar. Framkvæmdin mun afmarkast af byggingu nýs vegar á kaflanum frá Látravatni að Ytri-Fitjum, eða stöðva 0-1750.

Framkvæmdasvæði þeirrar framkvæmdar sem hér er kynnt verður á bilinu 13-32 m breitt. Breiðast verður það um 32 m um stöð 600 en milli stöðva 260 - 1130 liggur vegurinn í samfelldri skeringu niður hjallanna við Kistu. Frá stöð 1130 að stöð 1710 er vegurinn lagður á fyllingu.

Almennt er gert ráð fyrir að takmarka breidd raskaðs svæðis eins og unnt er og verður það tilgreint í útboðsgögnum.

Rekstur mannvirkisins og viðhald tekur við eftir að framkvæmd lýkur.

1.5. LANDEIGENDUR OG AÐRIR SAMRÁÐSAÐILAR

Land Hvallátra er í eigu erfingja fyrrum ábúenda á Hvallátrum og er landeigendafélag um jörðina, þ.e. landeigendafélagið Bjargtangar. Fomaður þess er Jón Pétursson.

Samráð hefur verið við landeigendafélag Hvallátra, Vesturbyggð og Minjastofnun Íslands. Áframhaldandi samráð verður við eftirtalda aðila:

- **Sveitarstjórn Vesturbyggðar**, vegna framkvæmdaleyfis og frágangs á svæðinu.
- **Skipulagsstofnun**, vegna könnunar á matsskyldu framkvæmdarinnar.

- **Umhverfisstofnun**, vegna efnistöku og frágangs á svæðinu.
- **Minjavörð Vesturlands**, vegna fornleifa á og í nágrenni framkvæmdasvæðisins.
- **Landeigendur**, um framkvæmdir, framkvæmdatíma og frágang á svæðinu.
- **Orkubú Vestfjarða**, vegna raflínu sem liggur um framkvæmdasvæðið.

1.6. RANNSÓKNIR

Náttúrufræðistofnun Íslands var fengin til að gera úttekt á gróðurfari, flóru og fuglalífi svæðisins, sjá viðauka 1. Vistgerðir voru kortlagðar og skoðað hvort sjaldgæfar eða sérstæðar vistgerðir væru á svæðinu. Einnig var gerð grein fyrir verndarstöðu tegunda. Þá var fuglalíf svæðisins kannað miðað við árstíma og lagt mat á það út frá fyrirbyggjandi gögnum og vistgerðum á svæðinu. Niðurstöður rannsóknanna eru birtar í skýrslu stofnunarinnar:

Rannveig Thoroddsen, Borgný Katrínardóttir og Sigmar Methúsalemsson, 2019: *Ný vegur frá Látravatni til Látravíkur; úttekt á vistgerðum, flóru og fuglalífi*. Unnið fyrir Vegagerðina, Náttúrufræðistofnun Íslands, NÍ-19016.

Í kafla 5.4. er umfjöllun um niðurstöður rannsóknarinnar.

Fornleifar hafa verið skráðar á fyrirhuguðu framkvæmdasvæði og eru upplýsingar um fornleifar á svæðinu birtar í skýrslu Fornleifastofnunar Íslands:

Birna Lárusdóttir og Sólveig Guðmundsdóttir, 2016: *Fornleifaskráning á þremur jörðum í Rauðsandshreppi; Hvallátrar, Breiðavík og Keflavík*. Fornleifastofnun Íslands ses, FS624-13051.

Í kafla 5.6 er umfjöllun um niðurstöður skráningarinnar.

1.7. STAÐA SKIPULAGS

Aðalskipulag Vesturbyggðar 2006-2018 var staðfest 15. desember 2006. Samkvæmt sveitarfélagsuppdrætti sem fylgir með aðalskipulaginu er Látravík skilgreind sem landbúnaðarsvæði og byggðin á Hvallátrum skilgreind sem frístundahúsabyggð þ.e.:

„sumarhúspýrping sem samanstandur af 11 húsum. Nokkrum uppgerðum eldri húsum og nýrri bjálkahúsum.“

Í greinargerð aðalskipulagsins, kafla 2.5 um samgöngur og veitur, kemur fram að á skipulagsstímabilinu verði haldið áfram almennum endurbótum á tengibrautum til að stytta vegalengdir og bæta samgöngur í sveitarfélaginu.

Þá eru taldir upp þeir vegir sem teljast til mikilvægra ferðamannaleiða og þörf er á að endurbyggja. Uppbygging Örlygshafnarvegur úr botni Patreksfjarðar að Bjargtöngum er þar nefndur.

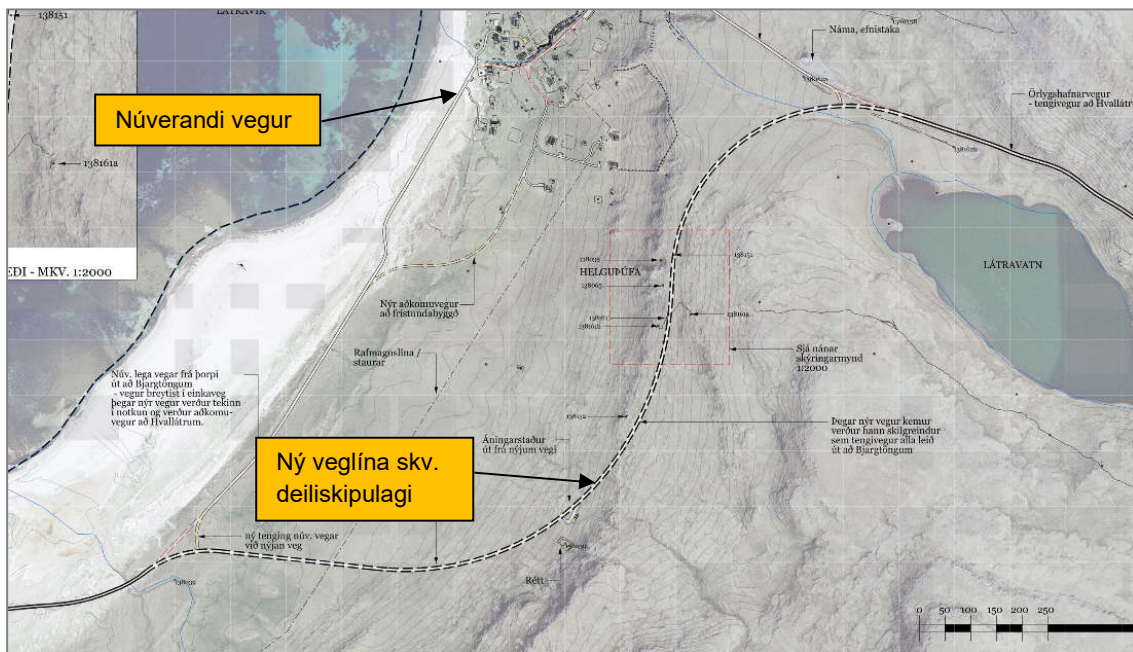
Aðalskipulag Vesturbyggðar er nú í heildarendurskoðun hjá teiknistofunni Landmótun sf.

Látrabjarg – Deiliskipulag. Í janúar 2011 skipaði bæjarstjórn Vesturbyggðar starfshóp um framtíðarskipulag Látrabjargs og nágrennis. Arkitektastofan Baark, í samvinnu við Umhverfisstofnun og starfshóp um Látrabjargssvæðið, vann deiliskipulag af svæðinu við Látrabjarg, nánar tiltekið af jörðunum Hvallátrum, Breiðavík og Keflavík.

Greinargerð deiliskipulags við Látrabjarg, ásamt umhverfisskýrslu, lá fyrir í febrúar 2014. Í greinargerð með deiliskipulaginu, bls. 21, kemur eftirfarandi fram:

„Í dag liggur vegurinn út að Látrabjargi í gegnum þorpið á Hvallátrum. Að þorpinu heitir hann Örlygshafnarvegur og er skilgreindur sem tengivegur. Frá þorpinu er hann skilgreindur sem „aðrir vegir“ eða landsvegur (án nafns). Í samræmi við áherslu aðalskipulags skal endurbæta veginn og færa upp fyrir byggðina.“

Legja nýrrar veglínu Örlygshafnarvegur (612) ofan Hvallátra er einnig birt á uppdrætti, sjá mynd 2.



Mynd 2. Uppdráttur úr deiliskipulagi um Látrabjarg. Þar er ný veglína Örlygshafnarvegur sýnd ofan Hvallátra, (Baark, 2014).

Í greinargerð kemur enn fremur fram:

„Nýi vegkaflinn, sem er um 2,2 km langur, liggur til vesturs við norðurenda Látravatns og áfram eftir brúninni við Látratún. Hann liggur skammt ofan Helgubúfu en stefnir svo niður af brúninni ofan við Gömlurétt og sameinast núverandi vegi í námunda við lækinn Stórákrók. Á þessum kafla vikur nýr vegur að öllu leyti frá núverandi vegstæði. Ofan við brún liggur hann um fremur grýtt land og mosavaxið en grónar grundir og múrlendi er neðan við brún.“

Í umhverfisskýrslu með deiliskipulaginu, bls 24, kemur eftirfarandi fram:

„Segja má að færsla Örlygshafnarvegur úr þorpinu á Hvallátrum og upp fyrir þorp, sé ein sú nauðsynlegasta mótvægiságerð sem gerð er á svæðinu með auknum fjölda ferðamanna út á Þjargtanga og nágrenni Látrabjargs. Hér fléttast saman öryggissjónarmið sumarbústaðareigenda á Hvallátrum og ferðamannsins á leið út á Þjargtanga. Frekari uppbygging byggðarinnar í þorpinu er einnig háð því að vegurinn verði fluttur.“

Breyting á deiliskipulagi um Látrabjarg. Við frum- og forhönnun Vegagerðarinnar á nýrri veglínu Örlygshafnarvegur ofan Hvallátra samkvæmt deiliskipulagi um Látrabjarg kom í ljós, í samráði við landeigendur á Hvallátrum, að snjósöfnun er algeng á því svæði þar veglínan sveigir til vesturs niður af hjöllunum niður á flatlendið, syðst á svæðinu. Auk þess sem þar er víðáttumikið votlendi sem nýtur verndar skv. 61. gr. náttúruverndarlaga nr. 60/2013, sjá mynd 3.

Mynd 3. Sérstök vernd náttúrufernbæra Náttúrufræðistofnun Íslands, kortasjá, febrúar 2020).

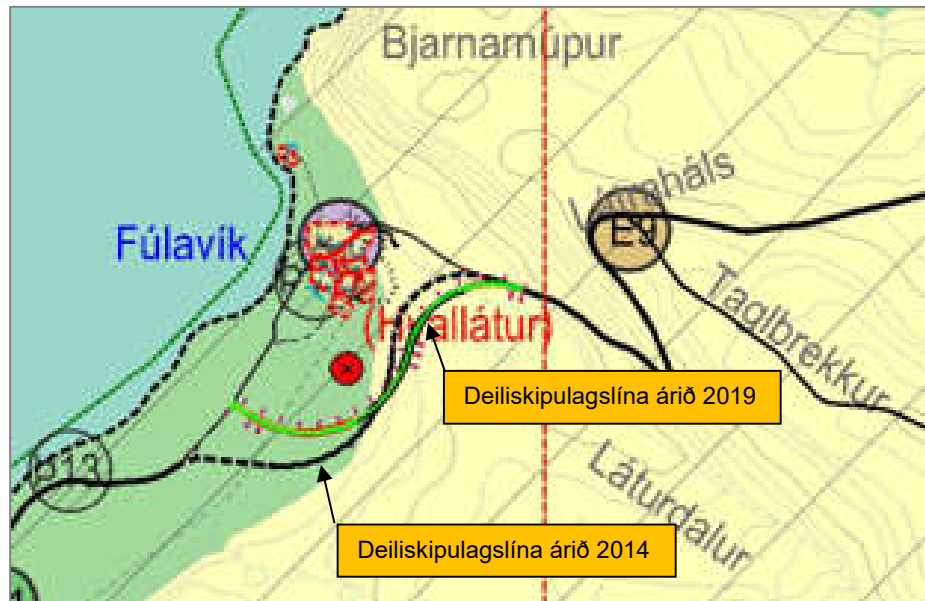


Því var afráðið að færa veglínuna til norðurs, út fyrir votlendið.

Eftir færsluna tengist ný veglína Örlygshafnarvegur um Hvallátra inn á núverandi veg með T-vegamótum um 300 m norðar en sú veglína sem gert er ráð fyrir í deiliskipulagi um Látrabjarg. Við það styttist hún nokkuð, eða úr 2,2 km í um 1,75 km langa veglínu.

Vegna þessarar breytingar óskaði Vegagerðin eftir því við Vesturbyggð að sveitarfélagið gerði breytingar á deiliskipulagi um Látrabjarg. Breyting á deiliskipulaginu er nú til kynningar.

Á mynd 4 má sjá breytingu sem gerð hefur verið á veglínunni frá því deiliskipulag um Látrabjarg var unnið árið 2014.

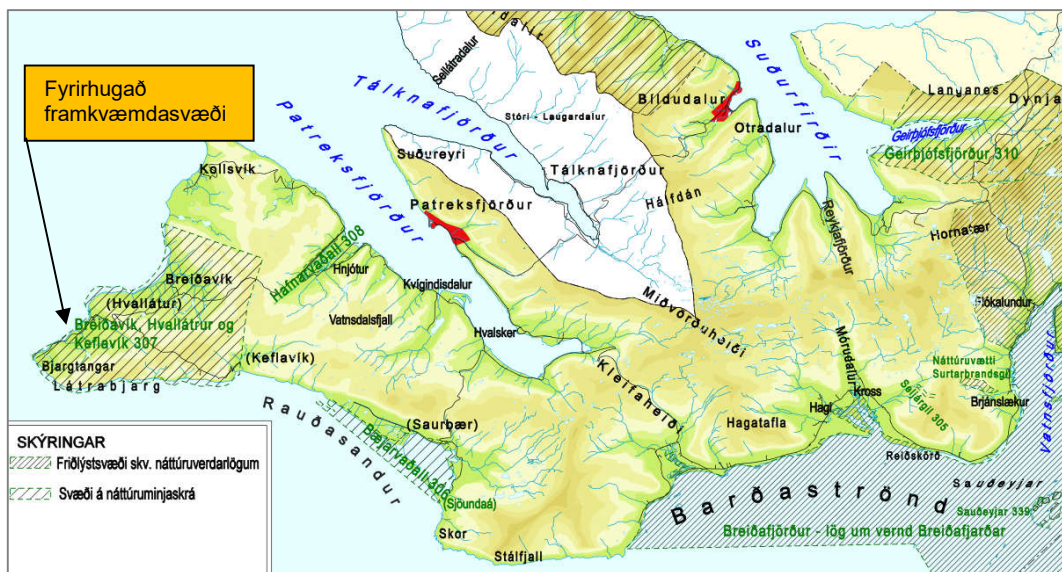


Mynd 4. Hluti sveitarfélagsuppráttar aðalskipulags Vesturbyggðar 2006–2018. Eldri deiliskipulagslínan ofan Hvallátra er sýnd sem svört strikallína. Veglína sem nú er kynnt í breytingu á deiliskipulagi um Látrabjarg er græn (Landmótun sf., 2019).

1.8. VERNDARSVÆÐI

Fyrirhuguð framkvæmd liggur um 2 verndarsvæði. Þau eru:

1. Svæði nr. 307 á náttúruminjaskrá; **Breiðavík, Hvallátrar og Keflavík**, Vesturbyggð (áður Rauðsandshreppi), V-Barðarstrandasýslu, sjá mynd 5.

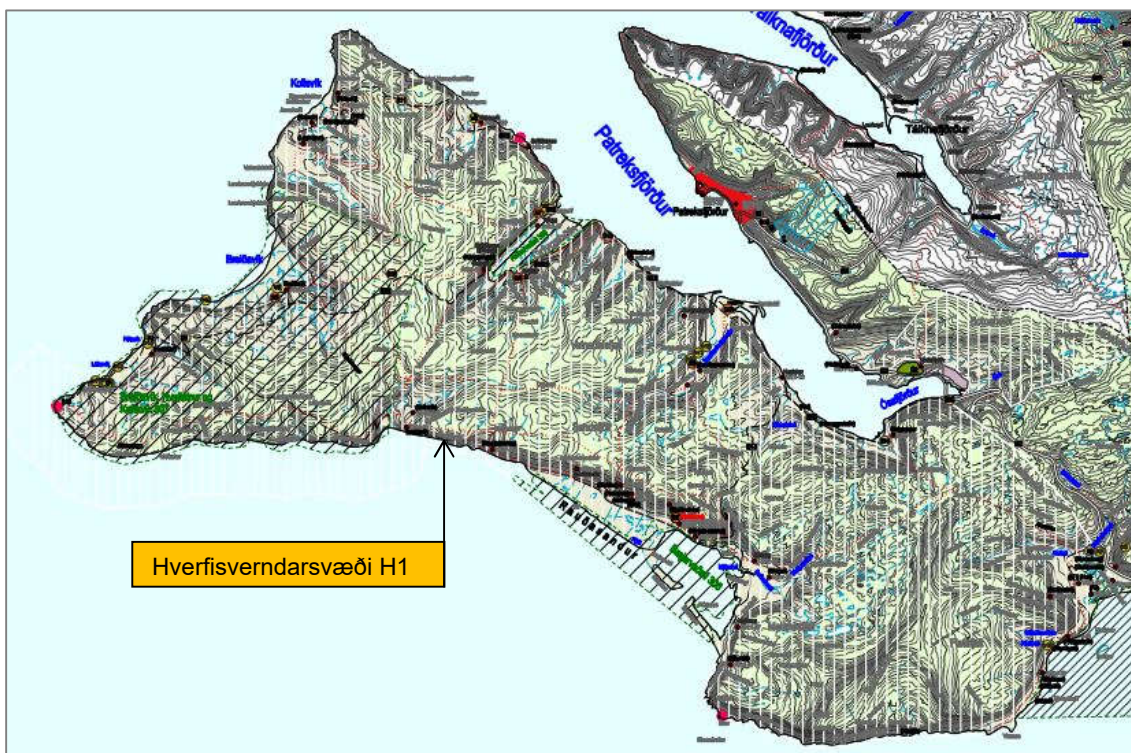


Mynd 5. Aðalskipulag Vesturbyggðar 2006–2018, verndarsvæði, (Landmótun sf, 2008).

Í náttúruminjaskrá stendur:

„(1) Svæðið markast af línu úr Stöð í Keflavík, Um Kjöl (385 m y.s.), þaðan bein lína í Kóngshæð (402 m y.s.) og í Landamerkjahlein við Breið milli Breiðuvíkur og Vatnsdalsbótar. Látrabjarg, Bæjarbjarg, Breiðavíkurbjarg og Keflavíkurbjarg. (2) Stórkostlega fuglabjörg, hin mestu við Norður-Atlantshaf. Vel grónar bjargbrúnir og heiðar. Fjöldi þjóðminja.“

2. **Hverfisverndarsvæði H1**; allt land vestan þjóðvegur að Kleifaheiði að Látrabjargi. Framan við Látrabjarg liggja mörkin 2 km á sjó út en almennt við strönd liggja mörkin 100 m í sjó, sjá mynd 6.



Mynd 6. Aðalskipulag Vesturbyggðar 2006-2018, sveitarfélagsuppdráttur. Hvítar lóðréttar línur eru hverfisverndarsvæði. Svartar skálínur eru svæði á náttúruminjaskrá (Landmótun sf, 2008)

Hverfisverndarákvæði eru þessi:

1. Ekki er gert ráð fyrir að hefðbundin hlunninda- og landbúnaðarnýting breytist við verndunina. Með hverfisvernd er engin afstaða tekin til þess hverjir séu eigendur lands þess sem hún tekur til eða hverjir eigi þar takmörkuð eignarréttindi.
2. Um svæðin liggja gönguleiðir sem eru skilgreindar í aðalskipulagi.
3. Nauðsynlegar framkvæmdir, s.s. til að bæta aðstöðu til móttöku ferðamanna eru heimilar, slóðar, gönguleiðir og snyrtiaðstaða. Mannvirkjagerð, efnistaka og annað jarðrask á hverfisverndarsvæðinu er háð samþykki umsjónaraðila og sveitarstjórnar sbr. 13. gr. skipulagslaga nr. 123/2010.
4. Óheimilt er að vinna náttúruspjöll, svo sem skemma gróður, trufla dýralíf að óþörfu og hrófla við jarðmyndunum. sbr. III kafla náttúruverndarlaga nr. 44/1999.

1.9. LEYFISVEITENDUR

Framkvæmd á Örlygshafnarvegi og efnistaka henni samfara, er háð eftirfarandi leyfum:

- Sækja þarf um framkvæmdaleyfi fyrir vegagerð og efnistöku til Vesturbyggðar, skv. skipulagslögum nr. 123/2010.
- Öll efnistaka er háð lögum nr. 57/1998 um rannsóknir og nýtingu á auðlindum í jörð. Þar kemur fram í 8. gr. að öll efnistaka á landi, úr botni vatnsfalla og stöðuvatna og úr sjávarbotni innan netalaga er háð framkvæmdaleyfi hlutaðeigandi sveitarstjórnar, sbr. skipulagslög, nr. 123/2010. Áður en leyfi er veitt fyrir efnistöku skal liggja fyrir áætlun um væntanlega efnistöku þar sem m.a. skal gerð grein fyrir magni og gerð efnis, vinnslutíma og frágangi á efnistökusvæði.
- Framkvæmdin er háð starfsleyfi sem heilbrigðiseftirlit Vestfjarða veitir vegna vinnubúða og starfsemi sem fylgir efnistöku. Í gildi er reglugerð nr. 550/2018 um losun frá atvinnurekstri og mengunarvarnaeftirlit um starfsleyfi fyrir atvinnurekstur sem getur haft í för með sér mengun, eins og vinnslu jarðefna, vinnubúðir, farandsalerni og -eldhús, aðstöðu fyrir olíuskipti o.fl.
- Um tímabundna mannvirkjagerð eins og vinnubúðir gilda ýmsar reglugerðir um aðbúnað, hollustuhætti og öryggisráðstafanir á byggingarvinnustað.
- Í samræmi við lög um menningarminjar nr. 80/2012 þarf að sækja um leyfi til Minjastofnunar Íslands þar sem hætta er á að fornleifar geti raskast.
- Samkvæmt 61. gr. náttúruverndarlaga nr. 60/2013, njóta m.a. fossar, gamlir birkiskógar, sjávarfitjar, leirur, stöðuvötn og tjarnir 1.000 m² að flatarmáli eða stærri og votlendi að stærð 2 ha eða stærri, sérstakrar verndar.
- Samkvæmt lögum um landgræðslu nr. 155/2018, 13. gr. skal við hvers kyns leyfisskyldar framkvæmdir sem geta haft áhrif á gróður og jarðveg sýna sérstaka aðgát til að lágmarka rask og leitast við að endurheimta vistkerfi sem verða fyrir raski.

2. STAÐHÆTTIR Á FRAMKVÆMDASVÆÐI

2.1. STAÐHÆTTIR

Sú framkvæmd sem hér er kynnt er í Hvallátrum við norðanverða Látravík norður af Látrabjargi í Vesturbýggð. Áður voru sex hreppar á suðursvæði Vestfjarða, þ.e. Barðastrandarhreppur, Ketildalahreppur, Patrekshreppur, Rauðasandshreppur, Suðurfjarðahreppur og Tálknafjarðarhreppur. Fyrirhugað framkvæmdasvæði Örylgshafnarvegur um Hvallátra tilheyrði áður Rauðasandshreppi.

Á vefsíðu Ísland ferðavísi; www.nat.is, eru eftirfarandi upplýsingar um Hvallátur:

“norðan Látrabjargs eru þrjár breiðar vikur með hvítum sandi og grænum böllum og athyglisverðri sögu, Látravík, Breiðavík og Kollsvík. Hin síðastnefnda er nyrzt og einangruðust en þar eru engu að síður merki um útræði á fyrri tíð. Breiðavík er í miðjunni og í leið þeirra, sem aka út á Látrabjarg. Þar er rekinn gististaður, sem var áður uppeldisheimili fyrir unglinga, og þar er kirkja sem var byggð árið 1960. Látravík er syðst og þar er Hvallátur. Þessi byggð er hin vestasta í Evrópu og húsin, sem þar standa, eru notuð til sumardvalar. Fyrrum sótti fólkíð lífsbjörgina á vertíðir og sigið var í Látrabjarg eftir fuglum og eggjum. Rústir verbúða eru enn þá greinilegar“

Hvallátrar eru landnámsjörð. Í manntölum 18. og 19. aldar eru milli 20 - 30 manns búsett á þremur jörðum á Hvallátrum, þ.e. Heimabæ, Miðbæ og Húsabæ.

Á vertíðum var fjölmenni á Látrum en þangað var sótt til róðra víða að. Verbúðir voru við ströndina bæði austur og vestur af Hvallátrum, þ.e. á Brunnum og á Látranesi.

Búskapur lagðist af 1995 og föst búseta 2004. Svæðið er nú í eigu erfingja fyrrum ábúenda Hvallátra.



Mynd 8. Horft yfir Hvallátra í átt að Brunnanúpi. Núverandi Örylgshafnarvegur sést þar sem hann liggur inn í byggðina (Ljósmynd: Jón Pétursson, 2014).

Þorpið að Hvallátrum snýr mót opnu hafi í vestur við Látravík. Víkin einkennist af skeljasandi meðfram allri ströndinni. Ofan sandfjörunnar taka við melar og holt en í kringum bæina á Hvallátrum eru gömul tún. Látravatn liggur skammt ofan Hvallátra.

Syðst í Látravík eru Brunnar sem eru verbúðarleifar og friðlýstar fornleifar, hóllinn Kárni og meintar dysjar í Kúlureit þar sem spænskir ræningjar eiga að vera dysjaðir. Sjór var tekinn að naga sig inn í verbúðaminjarnar fyrir nokkrum árum en þá var reistur þar sjóvarnargarður og virðist hann hafa heft áganginn að einhverju leyti.

Á Brunnum er upplýsingaskilti um verbúðina auk almenningssalernis, sjá mynd 9.



Mynd 9. Upplýsingaskilti um Brunnaverstöð í Látravík (SJ, 2019).

2.2. NÚVERANDI VEGUR

Samkvæmt vegaskrá Vegagerðarinnar er Örlygshafnarvegur 46,37 km langur. Hann liggur til suðurs út frá Barðastrandarvegi í Ósafirði að Patreksfjarðarflugvelli í mynni Sauðlauksdal. Frá Sauðlauksdal liggur vegurinn um Kvíngindisdal, Skalladal, Vatnsdal, Mosdal, Hafnarmúla, og Kálfadal. Þá um Örlygshöfn og Mikladal um Breiðavíkurheiði að Breiðavík, um Látraháls að Látravík, þar sem hann liggur í gegn um frístundahúsbyggð að Hvallátrum, að Bjargtangavita – þar sem vegurinn endar.

Vegurinn skiptist í 4 vegkafla og nær fyrirhuguð framkvæmd til kafla 3 og 4, sjá töflu 1.

Tafla 1. Vegkaflar Örlygshafnarvegur (612).

Vegkafla	Upphaf	Endir	Lengd (km)	Vegflokkur	Vegtegund
1	Barðastrandarvegur (62-05)	Flugvöllur	11,93	T	C7
2	Flugvöllur	Kollsvíkurvegur (615-01)	12,45	T	C7
3	Kollsvíkurvegur (615-01)	Hvallátur	17,24	T	C7
4	Hvallátur	Bjargtangar	4,65	T	F1

Árið 1957 var núverandi Örlygshafnarvegur um Hvallátra lagður í þeirri mynd sem hann er nú.

Hann liggur niður Látraháls ofan Látravatns í vesturátt að Hvallátrum.

Sá hluti núverandi vegar sem leggst af, með nýrri legu vegarins ofan Hvallátra, er um 1,83 km langur malarvegur, með hæðar- og planlegu sem uppfyllir engar kröfur í veghönnunareglum. Í gegnum byggðina á Hvallátrum eru 3 krappar beygjur á veginum, auk þess sem hann liggur innan við metra frá húsvegg. Leyfilegur hámarkshraði er 30 km/klst. Ekkert öryggissvæði er skilgreint við veginn.



Mynd 10. Núverandi Örlygshafnarvegur (612) ofan Hvallátra (SJ, 2019).



Mynd 11. Kröpp beygja á núverandi Örlygshafnarvegi (612) ofan Hvallátra (SJ, 2019).

Vegurinn flokkast sem tengivegur (T) samkvæmt vegtegund C7, nema milli Hvallátra og Bjargtanga þar sem hann er skilgreindur sem landsvegur (F1).

Vegurinn er að hluta til niðurgrafinn, mjór og ber ekki þá umferð sem um hann fer. Oft skapast vandamál í rigningu þar sem fljótt myndast djúpir pollar í veginum sem ógerlegt er að ræsa burt. Verður vegurinn þá bara aur og sandur.

Rétt ofan Hvallátra, fast við núverandi veg er frágengin náma; Látranáma.



Mynd 12. Núverandi vegur liggur fast við húsvegg (SJ, 2019).

2.3. UMFERÐ OG SLYS

Gegnumstreymisumferð um Hvallátra í Látravík er mikil yfir hásumarið vegna umferðar ferðamanna út á Látrabjarg. Því er mikill umferðapungi gegnum byggðina á Hvallátrum. Umferðahraði er hár og það veldur landeigendum miklu raski með ónæði, rykmengun og hávaða, auk þess sem það ógnar öryggi barna og annarra dvalargesta á Hvallátrum.

Að sögn landeigenda á Hvallátrum eru fyrstu bílarnir á ferðinni upp úr kl. 8 að morgni og síðustu bílarnir eru á ferðinni kl. 23 að kvöldi. Þá er fuglaáhugafólk oft í fuglaskoðun fram eftir nóttu yfir bjartasta tímann og eru enn seinna á ferðinni.



Mynd 13. Umferð um Hvallátra (Ljósmynd: Jón Pétursson, 2014).

Samkvæmt landeigendum Hvallátra var umferð ekki mikil fyrstu árin eftir að vegurinn var lagður, kannski einn bíll á mánuði. Ef vel viðraði þá kom jafnvel bíll um helgar. Um 1980 var umferðin enn lítil og ef bíll kom akandi niður í byggðina komu ábúendur út úr húsum sínum til þess að vita hver væri þar á ferð.

Eftir síðustu aldamót jókst umferðin talsvert og eftir 2010 varð sprenging í umferðaraukningu á svæðinu. Þá er einnig töluvert um hópferðabíla og rútur.

Á háannatíma hafa landeigendur talið allt að 500 bíla/dag, þ.e. 1000 bílar/dag gegnumstreymisumferð.

Landeigendur hafa sjálfir reynt ýmislegt til að draga úr umferðarhraða og hafa m.a. sett upp skilti sem benda á hámarkshraða og börn að leik. Einnig hafa þeir sett nokkrar velmerktar hraðahindranir á veg og búið til kassa sem líkist umferðarhraðamyndavél, sjá myndir 14 - 16.



Mynd 14. Skilti sem bendir á hraðahindrum á vegi. (Ljósmynd: Jón Pétursson, 2014).



Mynd 15. Umferðarskilti sem sýnir börn í leik (Ljósmynd: Jón Pétursson, 2014).



Mynd 16. Heimatilbúnar umferðarhraðavarnir. Umferðarskilti með hámarkshraða auk hraðamyndavélar (SJ, 2019).

Samkvæmt upplýsingum frá umferðardeild Vegagerðarinnar var reiknuð sumardagsumferðin árið 2017 265 bílar/sólarhring og árið 2018 245 bílar/sólarhring. Hlutfall hópferðabíla er ekki þekkt. Sjá frekari upplýsingar í kafla 5.1.

Hin mikla umferð ferðamanna að sumri til hefur haft í för með sér að öryggi á veginum hefur minnkað. Þó er slysatíðni á vegarkaflanum milli Látravatns og að útboðsenda við Ytri-Fit ekki há en á mynd 17 er einn staður þar sem slys var skráð í ágústmánuði árið 2014 en þá valt ökutæki á vegi en engin slys urðu á fólki.



Mynd 17. Upplýsingar um slys á Örlygshafnarvegi á árunum 2014-2019 (Kortasjá Vegagerðarinnar, febrúar 2020).

- mikil meiðsl
- lítil meiðsl
- engin meiðsl
- óvissa um meiðsl

3. FRAMKVÆMDALÝSING

3.1. VALKOSTIR

Aðeins er um einn kost að ræða sem hannaður var í samráði við landeigendur og sveitarfélagið.

3.2. FRAMKVÆMDALÝSING

3.2.1. Ný vegur

Nýr kafli Örlygshafnarvegar um Hvallátra verður um 1,75 km langur og liggur allur um nýtt land. Upphaf framkvæmdakaflans er skammt norðaustan við norðurenda Látravatns. Þaðan liggur ný veglína fyrst til vesturs og svo áfram til suðurs skammt ofan Helgubúfu en stefnir svo til vesturs niður hjallann um 100 m norðan við Gömlurétt. Ný veglína kemur inn á núverandi veg með T-vegamótum skammt sunnan Litlacróks. Ekki er um neina vegstyttingu Örlygshafnarvegar að ræða frá því sem nú er.

Að framkvæmdum loknum verður nýr vegur skilgreindur sem tengivegur alla leið út að Bjargtöngum.

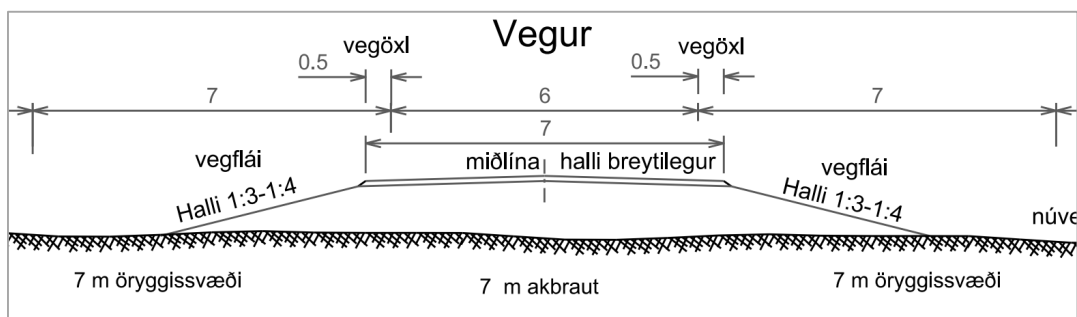
Um 80 m löng tenging frá nýjum vegi að núverandi vegi að Hvallátrum verður í stöð 200. Að framkvæmdum loknum verður núverandi vegur um Hvallátra skilgreinindur sem einkavegur.

Áfram verður hægt að koma að þorpinu að ofanverðu en ekki verður lengur hægt að keyra í gegn þar sem fyrirhugað er að afmá hluta núverandi vegar frá nýjum vegamótum og að Hvallátrum. Það er gert til að sporna gegn gegnumstreymisumferð.

Nýr vegur mun uppfylla kröfur í veghönnunarreglum Vegagerðarinnar. Hann verður gerður samkvæmt vegflokki C₇, sem er 7,0 m breiður vegur með 6,0 m breiðri akbraut og 0,5 m breiðum öxlum. Vegurinn verður lagður bundnu slitlagi.

Til að draga úr slyshættu er þörf á öryggissvæði meðfram veginum. Öryggissvæði vegarins er 7 m breitt frá vegöxl til hvorrar hliðar. Innan öryggissvæðis skulu t.d. hvergi vera ójöfnur sem mælast hærrí en 0,2 m í akstursstefnu og hvergi dýpra vatn en 0,25 m að jafnaði.

Á mynd 18 er sýnd breidd öryggissvæðis samkvæmt veghönnunarreglum fyrir veg af tegund C₇. Magn umferðar og hönnunarhraði eru þeir þættir sem ákvarða breidd öryggissvæðis.



Mynd 18. Tengsl veghæðar, breiddar vegfláa og breiddar öryggissvæðis á 7 m vegi, vegtegund C₇.

Mesti halli nýs vegar verður 7,9%. Minnsti planbogi verður R= 5000, minnsti hábogi R=5000. Uppbygging og burðarþol vegarins miðast við ≥ 90 km/klst og 10,0 t (11,5 t á driföxul). Halli í vegköntum í fyllingum (vegflái) verður yfirleitt 1:3.

3.2.2. Efnispörf

Áætluð efnispörf í framkvæmdina er um 33.750 þús. m³. Efnioð mun fást úr skeringum. Magn skeringa er áætlað um 52 þús. m³ og mun efnioð verða notað í burðarlag, styrktarlag og fyllingar, sjá töflu 2.

Tafla 2. Efnispörf fyrirhugaðrar framkvæmdar.

	Magn í m ³
Klæðing	350
Burðarlag	1900
Styrktarlag	7000
Fyllingar	24500

Umframefni verður notað til að laga bratta fláa á núverandi Örlygshafnarvegi, í grennd við fyrirhugað framkvæmdasvæði.

Magn í klæðingu og axlir er áætlað um 350 m³ og mun fást úr efnishaugum í námu á Kleifaheiði.

3.2.3. Efnistaka

Efni í veginn mun fást úr skeringum í vegsvæði, milli stöðva 260-1130.

3.2.4. Ræsi

Ræsi verða staðsett þar sem búast má við rennandi vatni, bæði þar sem er sírennandi vatn og þar sem myndast geta vatnsfarvegir í leysingum að vorinu og þegar úrkoma er mikil. Ræsum verður ennfremur komið fyrir þar sem hætta er á að vatn geti safnast fyrir við veginn.

Gert er ráð fyrir um 6 ræsum í nýjan vegkafla Örlygshafnarvegjar um Hvallátra, en hönnun þeirra liggur ekki fyrir.

3.3. FRÁGANGUR

Við framkvæmdir verður reynt að raska gróðri og jarðvegi sem minnst. Frágangur mun fara fram eftir verklagsreglum Vegagerðarinnar.

Í útboðsgögnum verður greint frá hvernig haga skuli frágangi vegkanta, fyllinga, skeringa og náma.

Svarðlagi (lífrænum jarðvegi) sem finnst á fyrirhuguðum skeringarsvæðum meðfram vegi, verður ýtt að jöðrum framkvæmdasvæðisins og það geymt til síðari nota. Í lok framkvæmda verður svarðlagi jafnað yfir vegfláa, sem efsta lag við frágang, þar sem það er til staðar.

Frágangi á vegskeringum og námum verður hagað þannig að ekki myndist vindrof í lausan jarðveg. Þær verða sléttaðar og í samræmi við landslag og halla umhverfis. Brúnir vegskeringa verða aðlagðar landinu í kring, svo þær verði ekki eins áberandi.

Við uppgræðslu verður farið eftir leiðbeiningum Vegagerðarinnar um gróðurhönnun á vegsvæðum í dreifbýli. Sáð verður í vegkanta og vegfláa á grónu landi. Raskað svæði meðfram vegi verður jafnað og fellt að umhverfinu fyrir sáningu. Sáð verður gróðurtegundum sem henta fyrir svæðið og skera sig ekki úr umhverfinu.

Allur frágangur verður í samráði við eftirlitsaðila Vegagerðarinnar, landeigendur og fulltrúa Umhverfisstofnunar. Leitað verður eftir ráðgjöf og aðstoð hjá Landgræðslu ríkisins um uppgræðslu á svæðinu.

Vegtengingar verða aðlagðar að nýrri hæð vegarins.

3.4. VINNUBÚÐIR

Vegagerðin gerir ekki ráð fyrir vinnubúðum á framkvæmdasvæðinu en ef verktaki óskar eftir því, verður haft samráð við Heilbrigðiseftirlit Vestfjarða, landeigendur og eftirlitsmann Vegagerðarinnar.

Í útboðsgögnum verður krafist að verktaki fari eftir öllum gildandi lögum og reglum sem um vinnubúðir gilda.

Ef vinnubúðir verða reistar, þá munu þær standa á framkvæmdatíma en verða fjarlægðar að þeim loknum. Gengið verður vel frá svæðunum, svo að ummerki um framkvæmdir hverfi fljótt.

3.5. MANNAFLAÐÖRF

Vegna umfangs verksins má reikna með að nokkur störf skapist á framkvæmdartíma.

3.6. FRAMKVÆMDATÍMI OG KOSTNAÐUR

Áætlað er að hefja vegagerð í Látravík snemma vors 2021, þegar frost er að mestu farið úr jörðu, og þegar öll tilskilin leyfi liggja fyrir. Verklok eru áætluð sama haust.

Framkvæmdin er á 1. tímabili samgönguáætlun 2019-2033. Þar er gert ráð fyrir 120 milljónum kr. á árunum 2019-2023.

3.7. REKSTUR

Eftir að framkvæmdum lýkur tekur við rekstur mannvirkisins sem felst m.a. í viðhaldi og þar með talið snjómokstri. Þegar umferð hefur verið hleypt á veginn hefur reksturinn áhrif á öryggi samgangna. Rekstrarkostnaður er m.a. háður vegalengd, umferð og vetraraðstæðum á vegi.

Veturinn 2019-2020 var engin vetrarþjónusta á vegkaflanum um Hvallátur og miðast vetrarþjónustan á Örlygshafnarvegi (612) að Gjögurum við Örlygshöfn.

Engar ákvarðanir hafa verið teknar um breytingu á rekstri vegarins eftir að vegaf framkvæmdum lýkur. Viðhald og rekstur á nýjum vegi mun fylgja þeim viðmiðunar- og vinnureglum sem almennt eru viðhafðar á vegakerfinu og byggjast m.a. á vegflokkum, umferð o.þ.h. Samgönguráðuneytið (innanríkisráðherra) ákvarðar snjómokstursreglur.

4. UMHVERFIS- OG FRAMKVÆMDAÞÆTTIR

Skilgreindir eru þeir umhverfisþættir sem líklegt er að verði fyrir áhrifum vegna fyrirhugaðrar framkvæmdar og hvaða framkvæmdaþættir það eru sem valda þeim.

4.1. ÞÆTTIR SEM LÍKLEGA VALDA UMHVERFISÁHRIFUM

Eftirfarandi eru þættir sem líklegir eru til að valda umhverfisáhrifum:

4.1.1. Vegagerð

Umhverfisáhrif vegagerðar fara eftir staðsetningu og hönnun vega, stærð vegsvæðis og frágangi.

Helstu áhrif við byggingu nýs Örlygshafnarvegur um Hvallátra felast í bættu umferðaröryggi. Einnig verða breytingar á því landsvæði sem fer undir veg, t.d. þar sem vegur fer yfir lítt snortið land og raskar grónum svæðum. Nýr vegur hefur sjónræn áhrif, markar ný spor í landslagið og skiptir því upp.

Umferð vinnuvéla á framkvæmdartíma hefur líklega áhrif á hættu á mengunarslysum, hávaða, ryk- og útblástursmengun.

Nýr vegur er hannaður til að auka umferðaröryggi vegfarenda og íbúa svæðisins. Á rekstrartíma getur bætt umferðaröryggi haft áhrif á heilsu vegfarenda og íbúa næst framkvæmdasvæðinu.

4.1.2. Efnistaka

Umhverfisáhrif efnistöku eru háð staðsetningu, efnispörf framkvæmdarinnar og frágangi náma að efnistöku lokinni. Efnistökuastaðir og efnispörfin ráðast af staðsetningu vegarins.

Við endurbyggingu vegarins þarf efni í klæðingu, styrktarlag, burðarlag og fyllingar. Efnistakan breytir landslaginu og getur haft áhrif á gróður, dýralíf, mannvistarleifar og/eða jarðmyndanir.

4.2. UMHVERFISÞÆTTIR SEM GETA ORÐIÐ FYRIR ÁHRIFUM

Vegagerðin hefur metið hvort líklegt sé að nýr 1,75 km langur kafli Örlygshafnarvegur um Hvallátra og efnistaka tengd honum, hafi veruleg áhrif á umhverfið.

Þeir umhverfisþættir sem framkvæmdin getur haft áhrif á eru:

- landnotkun
- landslag
- jarðmyndanir og vatnafar
- gróðurfar og fuglar
- menningarmínjar

Fyrirhuguð framkvæmd er í grennd við byggð og liggur um land sem að hluta til hefur verið raskað með mannvirkjagerð. Vegagerðin telur að áhrif framkvæmdarinnar á umhverfið verði óveruleg.

5. MÖGULEG UMHVERFISÁHRIF

5.1. LANDNOTKUN OG FERÐAMENNSKA

Landnotkun

Á Hvallátrum er sumarhúsabyrping sem samanstendur af 11 húsum, nokkrum uppgerðum eldri húsum og nýrri bjálkahúsum.

Núverandi vegur liggur fast við friðland fugla og er svæðið neðan núverandi vegar afgirt vegna þess, sjá myndir 19 – 20.



Mynd 19 - 20. Núverandi vegur um Hvallátra liggur fast við friðland fugla (SJ, 2019).

Töluvert kríuvarp er við Hvallátra. Að sögn landeigenda verða mikil afföll á kríu ár hvert vegna dauða unga sem lenda undir bifreiðum á svæðinu, sjá kafla 5.4. um gróðurfar og fugla.

Raflína (11 kW) Orkubús Vestfjarða liggur um fyrirhugað framkvæmdsvæði og liggur ný veglína undir hana á þremur stöðum, um stöðvar 60, 270 og 1570.

Nyrst í Látravík, utan fyrirhugaðs framkvæmdasvæðis, eru Brunnar sem eru friðlýstar fornleifar, verbúðaleifar. Þar eru einnig salerni og tjaldsvæði.

Ferðamennska

Ferðamennska á svæðinu hefur aukist mjög á undanförunum árum og umferð um Örlygshafnarveg að sama skapi. Þungamiðja og þekktasta aðdráttarafið er Látrabjarg, stærsta fuglabjarg í Evrópu. Vestast á Látrabjargi eru Bjargtangar, sem er vestasti tangi landsins og álfunnar, ef Asoreyjar eru undanskildar.

Mikið ónæði og rykmengun er fyrir eigendur húsanna vegna gegnumstreymisumferðar ferðamanna út á Látrabjarg.

Vinsælt er meðal ferðamanna að stoppa á veginum neðan Sæbóls og Ásgarðs, fara út í kríuvarpið sem þar er, með tilheyrandi raski/afföllum fyrir varpið.

Þá eru margir ferðamenn sem skoða verstöðina að Brunnum. Þar er gamalt fjárhús með hellupaki og Gvendarbrunnur. Þarna eru einnig fornar dysjar spænskra ræningja og sæfara og aflraunasteinninn Brynjólfur (350 kg). Hann heitir eftir manningnum, sem bar hann upp úr flæðarmálinu. Annar merkilegur steinn er kallaður Júdas, því hann sveik stöðugt í veggjahleðslum.

Ferðamannastraumurinn að Látrabjargi og nærsvæði hefur veruleg áhrif á umferð um Hvallátra því veginn þarf að aka fram og til baka þar sem hann er eina akfæra leiðin að Látrabjargi. Þá er ferðamannatímabilið að lengjast í báðar áttir og ferðamenn farnir að koma fyrir á svæðið og fara seinna á haustin.

Árið 2016 unnu Rögnvaldur Ólafsson og Gyða Þórhallsdóttir (2017) að talningu ferðamanna á ýmsum fjölsóttum áfangastöðum á landinu, m.a. Látrabjargi. Umferðarteljari var settur upp við

Örlygshafnarveg 25. maí - 10. október og samkvæmt honum var heildarfjöldi þeirra gesta sem sóttu svæðið heim á þeim tíma 60.241 talsins (Umhverfisstofnun, 2017), sjá töflur 3 - 4.

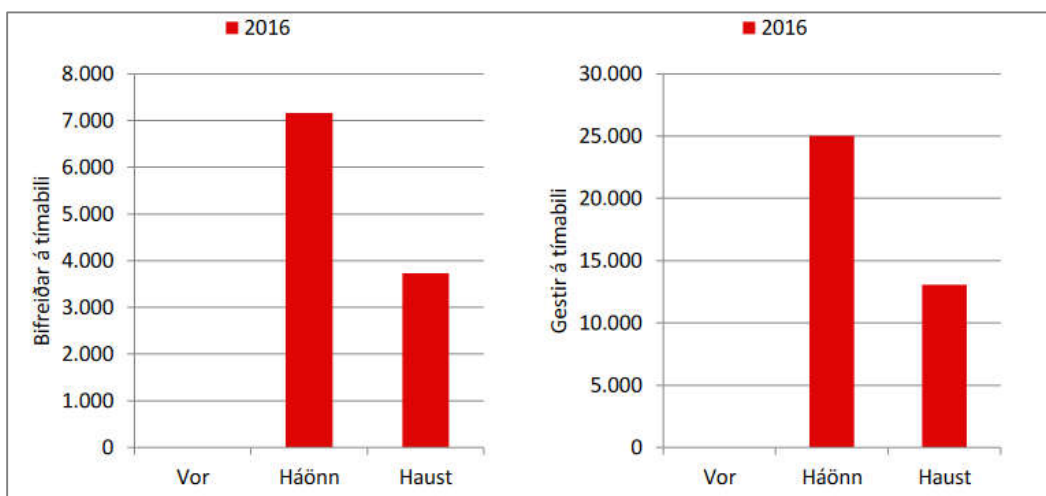
Tafla 3. Látrabjarg. Meðalfjöldi bifreiða á dag. (Rögnvaldur Ólafsson og Gyða Þórhallsdóttir, 2017).

Árið 2016	
Vor	
Háönn	204
Haust	107

Tafla 4. Látrabjarg. Meðalfjöldi gesta á dag. (Rögnvaldur Ólafsson og Gyða Þórhallsdóttir, 2017).

Árið 2016	
Vor	
Háönn	715
Haust	373

Á eftirfarandi mynd er settur fram heildarfjöldi bifreiða og gesta á mælingartímabili (Rögnvaldur Ólafsson og Gyða Þórhallsdóttir, 2017).



Mynd 21. Heildarfjöldi bifreiða og gesta á mælingartímabili. (Rögnvaldur Ólafsson og Gyða Þórhallsdóttir, 2017)

Engar merktar gönguleiðir eru á fyrirhuguðu framkvæmdasvæði samkvæmt aðalskipulagsupprætti.

Áhrif á landnotkun og ferðamennsku

Samkvæmt umhverfisskýrslu deiliskipulags um Látrabjarg, bls. 28, kemur fram að nýr vegur muni hafa neikvæð áhrif á landnotkun þar sem nýtt land þarf undir veg. Aftur á móti endurheimti Hvallátrar land til baka sem hægt er að nýta til uppbyggingar. Þá mun meiri ró ríkja við kríuvarpið þar sem það verður ekki lengur í alfaraleið ferðafólks á Látrabjarg.

Tafir verða á samgöngum á svæðinu meðan á framkvæmdum stendur og getur það haft neikvæð áhrif á ferðamennsku. Neikvæð áhrif verða þó tímabundin því að framkvæmdum loknum verða áhrif framkvæmdarinnar á ferðamennsku og ferðaþjónustu verulega jákvæð með auknu umferðaröryggi og greiðfærni.

5.2. UMFERÐARHÁVAÐI OG LOFTMENGUN

Hávaði

Núverandi Örlygshafnarvegur (612) um Hvallátra liggur um frístundahúsabyggð sem þar er og í minnst í 1 m fjarlægð frá húsi, sjá mynd 15. Mikið ónæði er af gegnumstreymisumferð ferðamanna út á Látrabjarg.

Umferðarhávaði eykst með aukinni umferð og auknum ökuhraða.

Eftirfarandi eru viðmið sem liggja til grundvallar við mat á áhrifum framkvæmdarinnar á hávaða og mengun.

- Ákvæði í lögum nr. 7/1998 um hollustuhætti og mengun. Markmið þessara laga er að búa landsmönnum heilnæm lífsskilyrði og vernda þau gildi sem felast í heilnæmu og ómengduðu umhverfi.
- Reglugerð nr. 724/2008 um hávaða. Markmið reglugerðar um hávaða er að koma í veg fyrir eða draga úr skaðlegum áhrifum af völdum hávaða. Á kyrrlátu svæði skal hljóðstig í dreifbýli ekki fara yfir $L_{den} = 40$ dB(A).
- Viðmiðunarmörk vegna umferðar ökutækja eru gefin sem A-vigtað jafngildishljóðstig í dB yfir heilan sólarhring og eru viðmiðunarmörkin sett sem:
 - $LA_{eq24} = 55$ dB(A) utan við húsvegg.
 - $LA_{eq24} = 30$ dB(A) innandyra, m.v. lokaða glugga.
 - $LA_{eq24} = 55$ dB(A) fyrir dvalarsvæði á lóð.
 - $LA_{eq24} = 45$ dB(A) fyrir frístundabyggð og tjaldsvæði.

Gildin eru frísviðsgildi sem þýðir að ekki er tekið tillit til endurkasts hljóðbylgja frá húsvegg.

- Í 5. gr. reglugerðar nr. 724/2008 segir að við hönnun samgöngumannvirkja skuli hljóðstig vera undir ofangreindum viðmiðunarmörkum. [Reglugerð um hávaða, Umhverfissráðuneytið, 2008].

Nokkuð öruggt má telja að núverandi hljóðstig á Hvallátrum er yfir ofangreindum viðmiðunarmörkum.

Loftmengun

Örlygshafnarvegur er malarvegur en umferð um malarvegi hefur í för með sér rykmengun á þurrum dögum. Rykmökkur af völdum umferðar á malarvegum veldur loftmengun.



Mynd 22. Rykmengun á núverandi vegi. Umferð ferðafólks um Hvallátra í þurru og stilltu veðri (Jón Pétursson, 2014).

Vegna mikillar umferðar og lítillar fjarlægðar sumarhúsa frá núverandi Örlygshafnarvegi um Hvallátra má gera ráð fyrir töluverðri rykmengun á þurrum dögum og í stilltu veðri vegna gegnumstreymisumferðar ökutækja til og frá Látrabjargi.

Áhrif á hávaða og mengun

Á framkvæmdatíma eykst hljóð- og loftmengun á svæðinu tímabundið vegna þungaumferðar í tengslum við vegagerð, efnistöku, efnisflutninga og aðra vinnu. Þá má gera ráð fyrir sjónmengun frá þeim stöðum þar sem framkvæmdasvæðið blasir við.

Á framkvæmdatíma mun umferð vinnuvéla hafa áhrif á hljóðstig og loftmengun sem getur haft áhrif á starfsmenn við vegagerð, vegfarendur sem leið eiga um veginn, frístundahúsaeygndur á Hvallátrum og aðra þá sem dvelja í grennd við framkvæmdasvæðið. Gert er ráð fyrir að áhrifin verði óveruleg því um er að ræða tímabundin og staðbundin umhverfisáhrif.

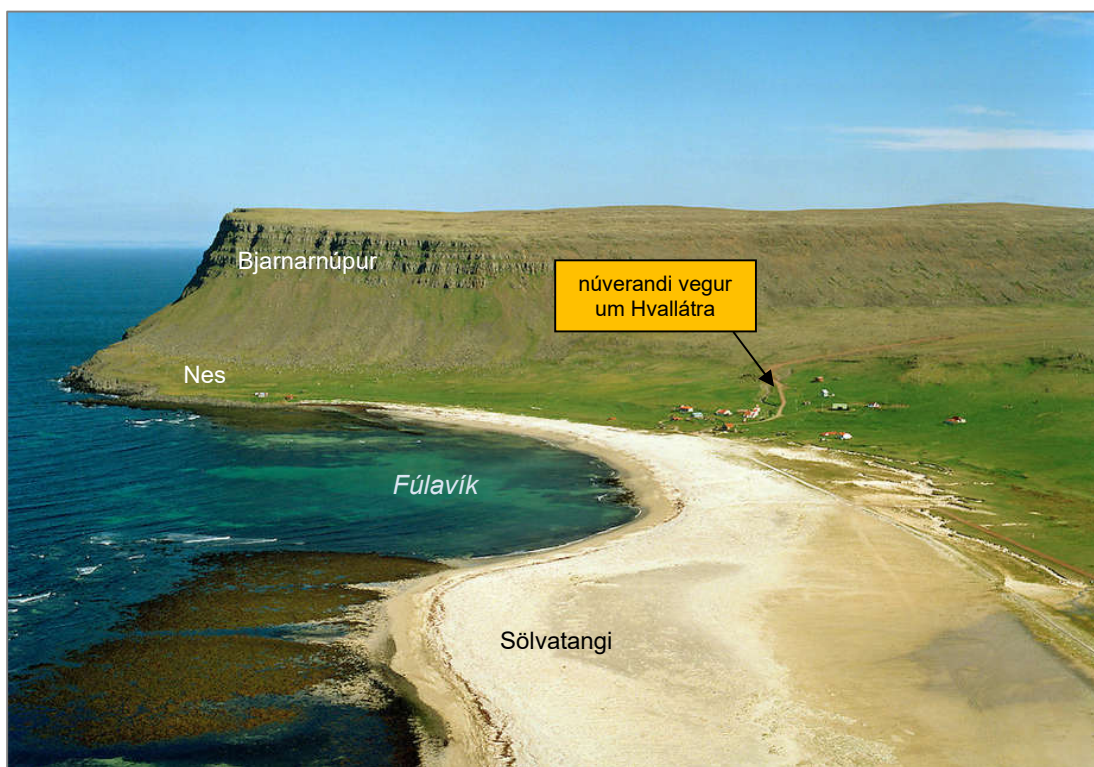
Að framkvæmdum loknum mun nýr vegur liggja ofan byggðarinnar, í góðri fjarlægð frá öllum vistarverum. Nýr vegur verður með góða hæðar- og planlegu og gera má ráð fyrir að óverulegu ónæði vegna umferðarhávaða miðað við núverandi ástand. Þá verður vegurinn með bundnu slitlagi svo að rykmengun verður einnig óveruleg að framkvæmdum loknum - sem hefur jákvæð sjónræn áhrif.

Að framkvæmdum loknum munu ákvæði laga nr. 7/1998 um hollustuhætti og mengun verða uppfyllt sem og viðmiðunarmörk um hljóðstig í dreifbýli.

5.3. LANDSLAG

Látravík er stutt en breið vík sem afmarkast af Bjarnarnúpi til norðurs en Brunnanúp til vesturs. Þorpið Hvallátrar snýr mót opnu hafi í vestur af Látravík, sjá mynd 23. Í kringum bæina eru gömul tún.

Landslagið í nágrenni framkvæmdasvæðisins er nokkuð fjölbreytt og samkvæmt aðalskipulagi Vesturbyggðar 2008-2018 er svæðið skilgreint sem landbúnaðarsvæði - enda hefur verið búið þar frá upphafi Íslandsbyggðar.



Mynd 23. Horft til norðausturs yfir Látravík (Ljósmynd: © Mats Wibe Lund)

Látravík einkennist af skeljasandi meðfram allri ströndinni en síðan taka við melar og holt ofan sandfjörunnar. Gróðurlendi er fremst í vikinni en að baki eru hrjóstrug fjöll.

Landslaginu hefur þegar verið raskað með mannvirkjagerð.

Eftirfarandi eru viðmið sem liggja til grundvallar við mat á áhrifum framkvæmdarinnar á landslag.

- Í 3. gr. náttúruverndarlaga nr. 60/2013 segir um verndarmarkmið fyrir jarðminjar, vatnasvæði, landslag og víðerni að til að stuðla að vernd jarðfræðilegrar fjölbreytni landsins og fjölbreytni landslags skuli stefnt að því:
 - d. að varðveita landslag sem er sérstætt eða fágætt eða sérlega verðmætt vegna fagurfræðilegs og/eða menningarlegs gildis,
- Eftirfarandi liður 61. greinar náttúruverndarlaga sem fjallar um sérstaka vernd ákveðinna vistkerfa eiga við á framkvæmdasvæðinu:
 - a. votlendi, svo sem hallamýrar, flóar, flæðimýrar, rústamýrar 20.000 m² að flatarmáli eða stærri, stöðuvötn og tjarnir, 1.000 m² að flatarmáli eða stærri, og sjávarfitjar og leirur.

Óheimilt er að raska vistkerfum í a. lið nema brýna nauðsyn beri til og sýnt þyki að aðrir kostir séu ekki fyrir hendi.

- Samkvæmt 17. grein náttúruverndarlaganna skal sérstök aðgát höfð í nánd við búsmala, selalátur, varplönd fugla, veiðisvæði og veiðistaði. Forðast skal að eyða eða spilla gróðri með mosa-, lyng-eða hrísrifi eða á annan hátt.

Áhrif á landslag

Landslaginu á framkvæmdasvæðinu hefur þegar verið raskað með vega- og annarri mannvirkjagerð.

Nýr vegur mun ekki hafa áhrif á þau vistkerfi sem talin eru upp í 61. gr. náttúruverndarlaga lið a. Núverandi vegur liggur um svæði sem verndarkvaðir hvíla á, svæði nr. 307 á náttúruminjaskrá og hverfisverndarsvæði H1 í Vesturbyggð.

Nýr vegur mun liggja um nýtt vegstæði með tilheyrandi sjónrænum áhrifum. Í umhverfisskýrslu með deiliskipulagi um Látrabjarg við mat á vægi áhrifa framkvæmdarinnar á landslag kemur fram að lega nýs vegar muni hafa óveruleg áhrif á landslag m.t.t. sérstöðu eða fágæti landslags. Aftur á móti muni nýr vegur hafa talsverð neikvæð áhrif á landslag vegna skeringa meðfram vegi (Baark, 2015).

Nýr vegur verður hærri og breiðari en núverandi vegur og liggja ofar í landi. Útsýni af vegi mun aukast.

Með góðri hönnun, frágangi og eftirliti með framkvæmdum er hægt að draga verulega úr neikvæðum áhrifum framkvæmdarinnar á landslag. Stuðlað verður að því að röskun á landi verði sem minnst og að hún takmarkist fyrst og fremst við vel afmarkaða framkvæmdasvæði. Leitast verður við að útmörk framkvæmdasvæðisins falli sem best að landinu í kring. Lögð verður áhersla á vandaðan frágang og allur akstur vegavinnutækja utan framkvæmdasvæðis verður óheimill.

Við frágang verða brúnir framkvæmdasvæða gerðar sem minnst áberandi. Frágangi verður hagað þannig að ekki myndist vindrof í lausan jarðveg og allar brúnir afrúnnaðar. Landið verður mótað í samræmi við landslag og halla umhverfis og það grætt upp þar sem við á.

5.4. GRÓÐURFAR OG FUGLAR

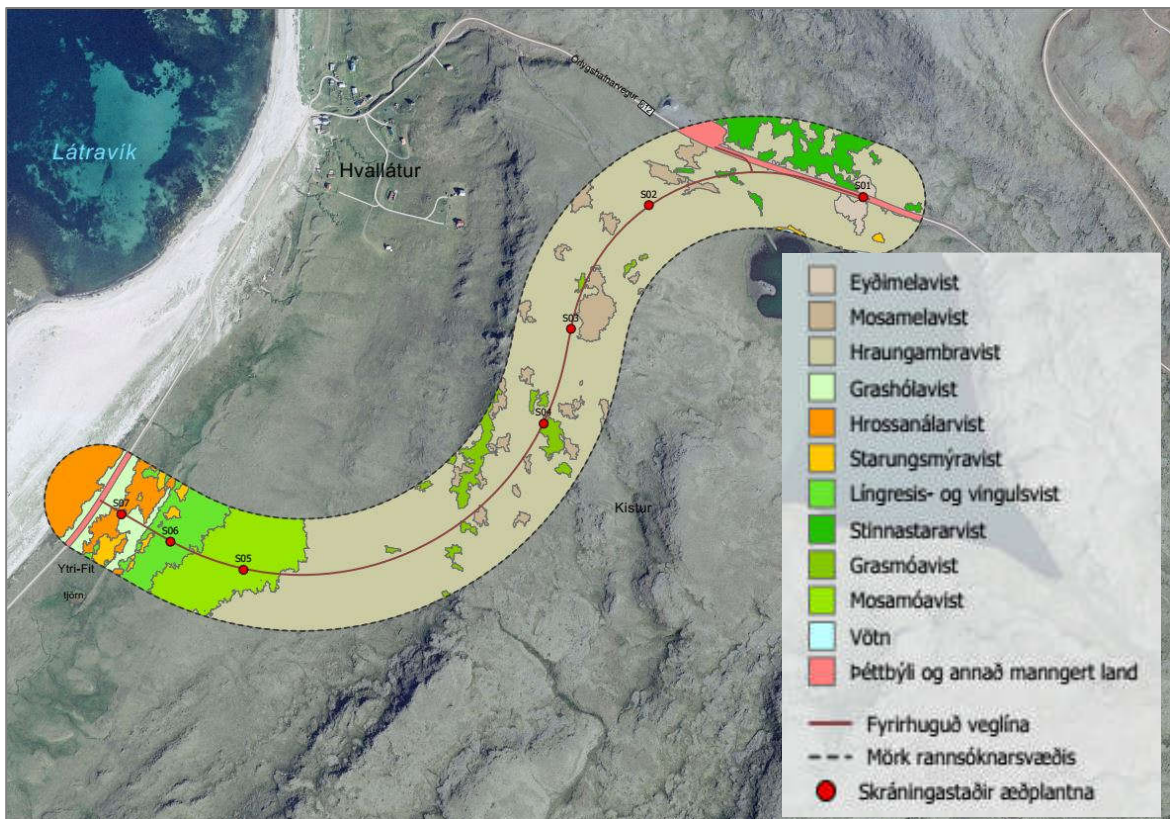
Með Aðalskipulagi Vesturbyggðar fylgir teikning af gróðurkorti frá Náttúrufræðistofnun Íslands.

Samkvæmt gróðurkortinu liggur fyrirhugað framkvæmdasvæði um mólendi, graslendi og ræktað land, sem eru gróðurlendi með lágt verndargildi. Ekki kemur fram hlutfall gróðurþekju.

Í tengslum við fyrirhugaða framkvæmd vann Náttúrufræðistofnun Íslands rannsóknir á gróðurfari og fuglalífi sumarið 2019. Athugunarsvæðið var afmarkað sem 100 m breitt belti beggja vegna við fyrirhugaða veglínu. Vistgerðir voru kortlagðar innan athugunarsvæðisins, sjá mynd 24, en votlendi var einnig kortlagt utan þess. Æðplöntur voru skráðar á sjö stöðvum (S01-S07) og upplýsingar um mosa og fléttur á svæðinu voru sóttar í gagnagrunn Náttúrufræðistofnunar. Á milli stöðva var einnig horft eftir viðbótartegundum og vaxtarstöðum sjaldgæfra og friðaðra tegunda.

Fuglalíf í grennd við veglínuna var kannað 23.–24. júlí 2019 og metið með tilliti til vistgerða. Gengið var eftir áætlaðri veglínu með hjálp GPS-tækis og þeir fuglar sem sáu á leiðinni skráðir auk þess sem nærliggjandi svæði voru skoðuð. Ekki var hægt að meta þéttleika varpfugla þar sem beiðni barst of seint m.t.t. varps.

Eftirfarandi eru niðurstöður rannsókna sem byggja á skýrslu stofnunarinnar, sjá viðauka 1. :



Mynd 24. Vistgerðarkort af athugunarsvæðinu. Rauðir punktar er staðsetning þeirra stöðva þar sem æðplöntur voru skráðar. Vistgerðarkort er í viðauka 1 (Náttúrufræðistofnun Íslands, 2019).

Gróðurfar athugunarsvæðisins einkennist aðallega af þurrlendi, einkum moslendi, þar sem landið liggur hæst yfir sjávarmáli en grasgefinn mói og graslendi þegar neðar dregur. Þar sem landið liggur lægst tekur við deiglendi með mýrlendisblettum inn á milli. Landið er allvel gróið en sumstaðar er töluvert af grjóti í moslendingu og grýttir melar þar sem gróðurþekjan er minnst.

Vistgerðir: Alls koma fyrir 10 landvistgerðir í sex vistlendum á athugunarsvæðinu auk vega sem flokkast undir þéttbýli og annað manggert land (mynd 24).

Moslendi er ríkjandi og nær til 65% af flatarmáli athugunarsvæðisins (tafla 5). Þekja annarra vistlenda er um eða innan við 10%.

Tafla 5. Flatarmál (ha) og hlutfall (%) vistlenda og vistgerða innan alls rannsóknarsvæðis fyrirhugaðrar nýrrar veglínu frá Látravatni að Látravík og beint rask vegna veglínu og vegfláa hennar. Rask veglínu og fláa var unnið eftir að skýrslan var gefin út og eru þær upplýsingar ekki í viðauka 1. (Ní, 2019 og 2020).

Vistlendi	Vistgerð	Rannsóknarsvæði 100 m breitt		Rask veglínu og fláa		Verndargildi
		Flatarmál (ha)	Hlutfall (%)	Flatarmál (ha)	Hlutfall (%)	
Melar og sandlendi		2,26	6	0,31	7	
	-Eyðimelavist	0,42	1	0,04	1	Lágt
	-Mosamelavist	1,84	5	0,27	6	Lágt
Moslendi		25,15	65	3,10	68	
	-Hraungambravist	25,15	65	3,10	68	Lágt
Strandlendi		1,05	3	0,09	2	
	-Grashólavist	1,05	3	0,09	2	Hátt*
Mýrlendi		2,39	6	0,03	1	
	-Hrossanálarvist	1,96	5	0,03	1	Miðlungs*
	-Starungsmýravist	0,43	1	0,01	0	Mjög hátt**
Graslendi		3,05	8	0,27	6	
	-Stinnastaravist	1,39	4	0,06	1	Miðlungs*
	-Língresis- og vingulsvist	1,66	4	0,21	5	Hátt*
Mólendi		3,98	10	0,56	12	
	-Mosamóavist	3,02	8	0,44	10	Lágt
	-Grasmóavist	0,96	2	0,12	3	Hátt*
Aðrar landgerðir		0,85	2	0,18	4	
	-Þéttbýli og annað mangert land	0,85	2	0,18	4	
Vötn		0,02	<1			
	-Tegundarík kransþörungavötn	0,02	<1			Hátt*
	Samtals	38,75	100	4,55	99,91	

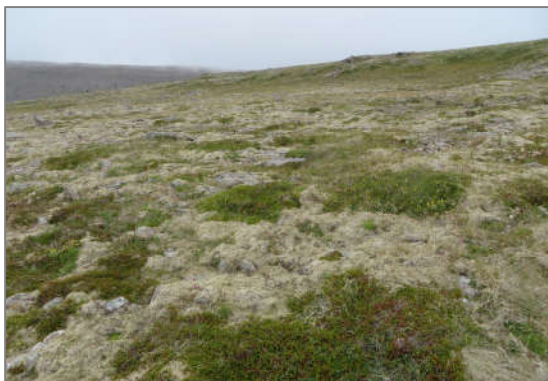
*Vistgerðin er á lista Bernarsamningsins frá 2014 yfir vistgerðir sem þarfnast verndar.

**Vistgerðin er á lista Bernarsamningsins frá 2014 yfir vistgerðir sem þarfnast verndar og er metin sem forgangsvistgerð

Grasmóavist kemur fyrir á nokkrum litlum blettum ofarlega á svæðinu þar sem landinu hallar (myndir 25. -26.). Þegar komið er enn lengra niður á flatann þéttist grasvöxturinn smám saman og allgróskumikil língresis- og vingulsvist tekur þá við af mosamóavistinni (27. mynd).

Mýrlendi nær er að stærstum hluta hrossanálarvist á deigu og sendnu landi beggja vegna Örlygshafnarveggar þar sem hann liggur um Látravík. Starungsmýravist kemur fyrir á nokkrum blautum blettum innan um hrossanálarvistina og língresis- og vingulsvistina í Látravík auk þess sem tveir litlir starungsmýrablettir eru við Látravatn (myndir 28.-29.).

Af vistlendum innan athugunarsvæðisins hefur strandlendi hlutfallslega minnsta útbreiðslu. Þar er eingöngu um að ræða grashólavist.



Mynd 25. Lyngtegundir og smárunnar mynda skellur í hraungambravist. Undir hjallanum fjær á myndinni er grasmóavist. (NÍ, 2019)



Mynd 26. Tegundarík grasmóavist þar sem ægir sama ýmsum grösom og blómjurtum. (NÍ, 2019).



Mynd 27. Allgróskuleg língresis- og vingulsvist á flatlendinu í Látravík þar sem grasvöxtur er þéttastur (NÍ, 2020).



Mynd 28. Starungsmýravist í Látravík. Mýrastör er ríkjandi en þar sem minni raki er vaxa sums staðar klóelfting og brenni-sóley í breiðum (NÍ, 2019).



Mynd 29. Starungsmýravist myndar kraga við flæðarmál Látravatns. Tágamura var þar áberandi í blettum ásamt túnsúru, skari-fífli og fleiri blómjurtum (NÍ, 2019).

Flóra: 85 æðplöntutegundir voru skráðar á sjö skráningastöðum innan athugunarsvæðisins auk 8 tegunda rétt utan afmarkaðs rannsóknarsvæðis. Í gagnagrunni Náttúrufræðistofnunar Íslands eru skráðar 76 tegundir mosa og 10 fléttutegundir á svæðinu, þ.e. við Látravatn, Hvallátur og Látravík. Flestar tegundir æðplantna voru skráðar í grasmóavist á stöð S06, eða 40 tegundir, sjá mynd 26.

Þær tegundir sem komu fyrir á flestum stöðvum á athugunarsvæðinu voru gulmaðra, blóðberg, kattartunga, túnvingull og vallhæra. Þetta eru allt algengar tegundir sem geta vaxið í mörgum vistgerðum, einkum þar sem gróður er tiltölulega lágvaxinn eins og í hraungambrovist, mosamelavist og graslendisvistgerðum líkt og koma fyrir á athugunarsvæðinu.

Að öðru leyti endurspegladi tegundasamsetning æðplantna vistlendi og vistgerðir á svæðinu. Túnvingull var allsráðandi grastegund í língresis- og vingulsvist (mynd 27). Hann var einnig ríkjandi í grashólavist auk þess var hann áberandi innan um stinnastör sem var ríkjandi í stinnastaravist.

Blávingull ásamt týtulíngresi og bugðupunti voru einkennandi grastegundir í grasmóavist ásamt fleiri grasleitum tegundum eins og móasefi og vallhæru (mynd 25).

Blómjurtir eins og gulmaðra og kattartunga voru mjög algengar

á svæðinu eins og áður hefur komið fram en höfðu sjaldnast mikla þekju. Hrafnaklukka var áberandi í gróskulegum og deigum vistgerðum eins og í graslendinu og mýrlendinu (mynd 27).

Hrossanál, mýrastör og hálmgresi voru algengustu tegundirnar í mýrlendi. Hrossanál myndaði þéttar breiður í hrossanálarvist en sumstaðar óx hún í minni blettum innan um mýrastör, hálmgresi og túnvingul (mynd 30).

Fuglar: Í töflu 6 er yfirlit yfir fuglategundir sem sáust við athuganir og aðra þekktalíklega varpfugla á svæðinu.

Mest bar á ritum en þær nota Látravatn til baða og hvíldar og var stanslaus umferð fugla upp í vatnið á meðan athugunum stóð (mynd 32). Himbrimi sást á vatninu þann 23. júlí en ekki daginn eftir og skúfandarkolla fældist upp frá bakkanum þann 24. júlí. Sandlóur voru einnig í grennd við vatnið.

Við Hvallátra er kríuvarp, gróflega áætlað í kringum 50 – 60 pör, og voru kríur víða á flugi, m.a. við Látravatn. Einnig sækja þær í litla tjörn í mýrlendinu við Ytri-Fit og þar voru einnig nokkrir óðinshonar á sundi (mynd 31).

Í mos- og mólendinu í hlíðinni voru þúfutittlingar og heiðlóur ríkjandi og einnig heyrðist í spóa og snjótittlingi. Vitað er að sendlingar verpa dreift á svæðinu (Ólafur K. Nielsen, munnleg heimild).

Þegar neðar er komið tekur við gras- og mýrlendi og þar mátti heyra í stelk, hrossagauk, spóa og þúfutittlingi auk þess sem lóupræll með unga sást. Gera má ráð fyrir að töluvert sé um tjalda og sandlóur nær ströndinni á varptíma. Þá sáust tveir kjóar á flugi.



Mynd 30. Hrossanálarvist í Látravík. Hrossanálin vex ýmist í þéttum breiðum eða í minni blettum innan um mýrastör og hálmgresi (NÍ, 2019).



Mynd 31. Kríuvarp er við frístundabyggðina í Hvallátrum. Kríuungum stafar hættu af bílaumferð í gegnum byggðina (NÍ, 2019).



Mynd 32. Rituhópur á tanga við Látravatn en ritan nýtir vatnið til böðunar og hvíldar (NÍ, 2019).

Tafla 6. Fuglategundir sem sáust við athuganir sumarið 2019 og staða þeirra sem eru á válista (NÍ, 2019).

Tegund	Staða á válista
Himbrimi	Í nokkurri hættu
Skúfönd	
Tjaldur*	Í nokkurri hættu
Sandlóa	
Heiðlóa	
Sendlingur*	Í hættu
Lóupræll	
Hrossagaukur	
Spói	
Stelkur	Í yfirvofandi hættu
Óðinshani	
Kjói	Í hættu
Hettumáfur	
Ríta	Í nokkurri hættu
Kría	Í nokkurri hættu
Þúfuttlingur	
Hrafn	Í nokkurri hættu
Snjótittlingur	Í nokkurri hættu
*sjást ekki en er þekktur/líklegur varpfugl	

Í skýrslu Náttúrufræðistofnun Íslands (2019) kemur fram að allflestar vistgerðir á athugunarsvæðinu eru algengar á landsvísu og finnast í flestum landshlutum en heildarflatarmál einstakra vistgerða er mismikið.

Grashólavist (hátt verndargildi) finnst í öllum landsfjórðungum en telst hins vegar fágæt því heildarflatarmál hennar reiknast aðeins um 50 km² á öllu landinu. Óvissa er þó nokkur þar sem óglögg skil geta verið við líkar vistgerðir, t.d. hrossanálarvist. Gert er ráð fyrir að framkvæmd við nýja veglínu raski um 0,09 ha grashólavistar.

Starungsmýravist (mjög hátt verndargildi) er verðmætasta vistgerðin á athugunarsvæðinu miðað við gefnar forsendur. Hún er ein af 31 landvistgerð sem hefur verið skilgreind sem forgangsvistgerð með mjög hátt verndargildi. Hún er einnig á lista Bernarsamningsins og á svæðum þar sem hún nær samfellt yfir 2 ha nýtur hún verndar samkvæmt náttúruverndarlögum nr. 60/2013. Gert er ráð fyrir að framkvæmd við nýja veglínu raski um 0,01 ha starungsmýravistar.

Verndargildi þriggja landvistgerða; *grashólavistar*, *língresis-* og *vingulsvistar* og *grasmóavistar*, er metið hátt og verndargildi hrossanálarvistar og stinnastarvistar er metið miðlungi hátt. Allar fimm eru á lista Bernarsamningsins. Verndargildi annarra landvistgerða á athugunarsvæðinu er lágt.

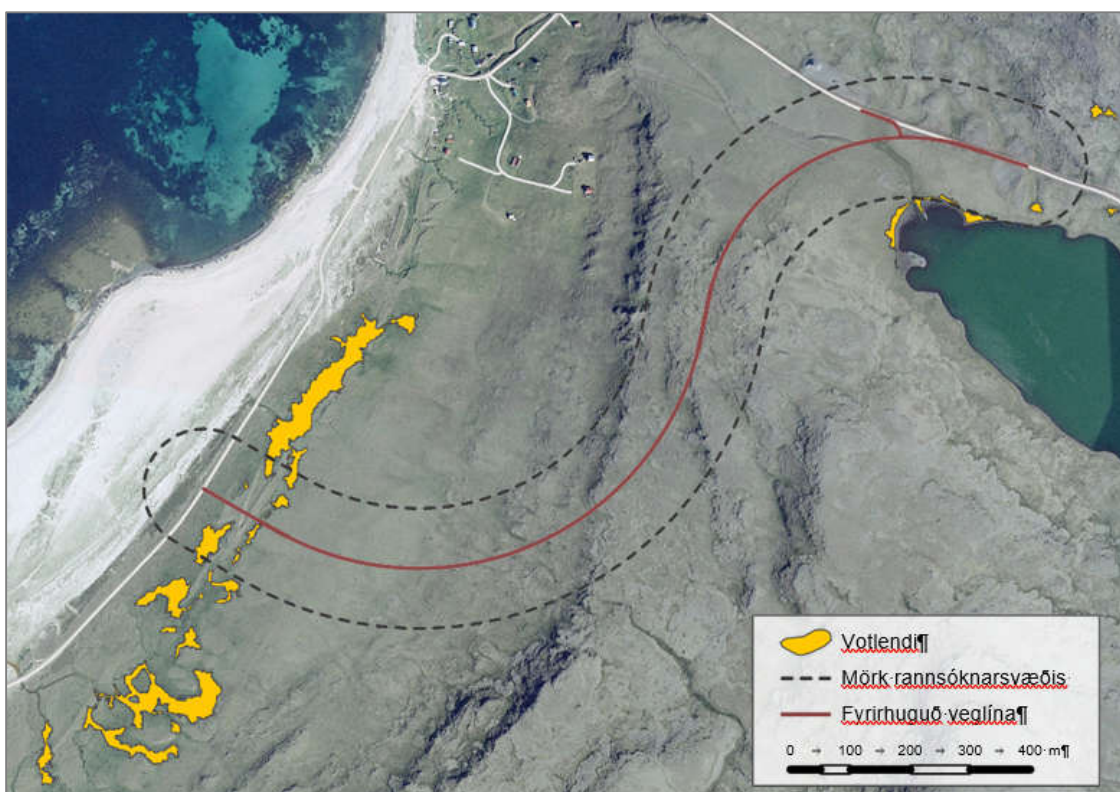
Áhrif á gróður

Beint rask vegna framkvæmdarinnar er 4,55 ha.

Veglínan sem er um 1,8 km löng liggur að mestu leyti um óraskað og allvel gróið svæði. Frá Látravatni mun vegurinn liggja nær eingöngu um moslendi, þar sem hraungambrovist er ríkjandi

og síðan mosaríkt mólendi með mosamóavist þegar komið er nokkuð niður á flatlendið. Bein áhrif framkvæmda eru langmest á vistgerðir með lágt verndargildi en óhjákvæmilegt er að aðrar vistgerðir með hærra verndargildi, s.s. grasmóavist, muni verða fyrir einhverju raski. Gera má ráð fyrir að bein áhrif framkvæmda á vistgerðir verði miðlungi mikil miðað við mikilvægi þeirra.

Á síðustu 300–400 metrunum innan athugunarsvæðisins mun veglínan liggja yfir mjög vel gróð svæði og þvera *língresis-* og *vingulsvist* (hátt verndargildi), *grashólavist* (hátt verndargildi) og hrossanálarvist, auk þess sem hún mun liggja nærri *starungsmýrablettum* (mjög hátt verndargildi). Allar fjórar vistgerðirnar sem koma fyrir á þessum stutta kafla eru á lista Bernarsamningsins yfir vistgerðir sem þarfnast verndar. *Starungsmýravist* (mjög hátt verndargildi) hefur allnokkra útbreiðslu ofan við Örlygshafnarveg í Látravík, sjá mynd 33. Heildarflatarmál hennar innan athugunarsvæðisins er undir 0,5 ha. Beint rask starungsmýravistar vegna fyrirhugaðrar framkvæmar er um 0,01 ha eða 0%.



Mynd 33. Starungsmýravist er skilgreind sem forgangsvistgerð með mjög hátt verndargildi. Hún hefur töluverða útbreiðslu í Látravík en nær þó ekki að mynda samfellda fláka sem eru stærri en 2 ha (Ní, 2019).

Á athugunarsvæðinu eru engar æðplöntutegundir friðaðar eða á valista. Allflestar tegundirnar eru algengar á landsvísu og með lágt verndargildi.

Af þeim 76 mosum í gagnagrunni Náttúrufræðistofnunar Íslands sem eru skráðir í grennd við athugunarsvæðið (Látravatn, Hvallátur, Látravík) er enginn á valista. Tvær mosategundir, kjarrlápur (kjarrsylgja skv. Ágústi H. Bjarnasyni 2018) og urðabroddur (urðalokkur skv. Ágústi H. Bjarnasyni 2018), eru hins vegar mjög sjaldgæfar.

Áhrif framkvæmda á sjaldgæfar æðplöntur eru metin lítil en vægi áhrifa á fágætar mosa- og fléttutegundir eru óljós.

Niðurstaða Náttúrufræðistofnunar Íslands er sú að **óbein áhrif** fyrirhugaðra vegaf framkvæmda á vistgerðir og flóru eru talin óveruleg en brýnt er að fara með gát á framkvæmdatíma einkum þar

sem veglínan liggur nærri mýrlendisvistgerðum og þess einnig gætt að hefta ekki vatnsflæði um þær.

Framkvæmdin mun hafa lítil áhrif á svæði nr. 307 á náttúruminjaskrá með tilliti til gróðurs á bjargbrúnum en staðbundin áhrif á allvel gróinn heiðagróður eru óhjákvæmileg.

Bein áhrif framkvæmda á vistgerðir og flóru yrðu mismikil innan athugunarsvæðisins og munu þau ýmist vera óafturkræf þar sem nýr vegur yrði lagður yfir lítt raskað svæði eða vara hluta af líftíma framkvæmdarinnar. Að mati Náttúrufræðistofnunar Íslands verða þau talsvert neikvæð þegar litið er til þessara þátta í heild.

Vegagerðin telur að þar sem fyrirhuguð framkvæmd liggur innan verndarsvæðis muni allar breytingar innan þess alltaf hafa í för með sér neikvæð umhverfisáhrif. Aftur á móti er útiokað að ráðast í framkvæmdir á þessu svæði án þess að raska gróðurlendum. Um Gróður sem lendir undir vegi verður fyrir varanlegum og í sumum tilvikum óafturkræfum áhrifum. Svarðlagi verður jafnað yfir fláa að framkvæmdum loknum til að að draga úr þeim áhrifum. Um 4,55 ha gróðurlenda munu verða fyrir beinum áhrifum vegna framkvæmdarinnar. Þess má geta að gróðurþekja er ekki heil en hefur ekki verið metin. Framkvæmdin mun þó aðallega raska vistlendum með lágt verndargildi og engar æðplöntur, fléttur eða mosar fundust á fyrirhuguðu framkvæmdasvæði sem skráðar eru á válista. Framkvæmdin mun raska mjög litlu mýrlendi, þ.m.t. engri starungsmýravist. Um 0,43 ha stóru svæði vistgerðanna língresis- og vingulsvist, grashólavist og grasmóavist, sem eru með hátt verndargildi, mun verða raskað. Áhrifin eru staðbundin.

Áhrif á fuglalíf

Niðurstaða Náttúrufræðistofnunar Íslands er sú að gera megi ráð fyrir allríkulegu fuglalífi í Látravík. Nokkrar tegundir sem finnast á svæðinu eru á válista, meðal annars *rita* en flugleið hennar liggur yfir fyrirhugaða veglínu í grennd við Látravatn. Einhver minni vötn eru á svæðinu en það má gera ráð fyrir að stór hluti ritubýggðarinnar í Látrabjargi (um 32.000 pör; Kristinn Haukur Skarphéðinsson o.fl. 2016) nýti sér Látravatn. Ritur sáust koma á háu flugi frá hafi og virtust yfirleitt halda sömu hæð og vakti athygli að rétt áður en þær komu að Látravatni (þar sem fyrirhuguð veglína liggur) þá voru þær oft á mjög lágu flugi, jafnvel bara örfáa metra frá jörðu. Vegi á þessum slóðum gæti því fylgt slyshætta, bæði fyrir fugla og menn og þyrfti að skoða staðsetningu hans betur í ljósi þessa, svo sem þann möguleika að færa veglínuna neðar í hlíðina þar sem hún liggur vestur af enda vatnsins.

Fyrir utan ritu hefur nýr vegur helst neikvæð áhrif á mófugla og eru nokkrar tegundir á svæðinu á válista, þ.e. *tjaldur*, *sendlingur*, *kjó* og *snjóttillingur*. Einnig telst stætur vera í yfirvofandi hættu. Við lagningu nýs vegar raskast búsvæði mófugla óhjákvæmilega og æskilegt væri að kortleggja betur varp, sérstaklega möguleg kjóaóðul, innan áhrifasvæðis veglínunnar. Nýr vegur myndi þó einnig hafa jákvæð áhrif í för með sér þar sem hann myndi draga stórlega úr umferð í frístundabyggðinni og þar með úr hættunni að keyrt sé yfir krúunga úr varpinu þar en þeir halda sig gjarnan við veginn en *Krí*a er einnig á válista.

Niðri á láglandinu í Látravík, þar sem vegurinn myndi sameinast Örlygshafnarvegi á ný við Ytri-Fit, er nokkurt mýrlendi og þyrfti að leitast við að raska því sem minnst á framkvæmdatíma og gæta sérstaklega að lítili tjörn sem liggur sunnan veglínunnar en hún var þéttsetin af krúm og óðinshönum daginn sem athuganir fóru fram. Þá er almennt mælt til þess að forðast framkvæmdir á varptíma (maí–júli), sérstaklega á fuglaríkum svæðum.

Látrabjarg er innan svæðis 307 og gætu neikvæð áhrif verið talsverð vegna ofangreinds flugs rita sem verpa í bjarginu.

Vegagerðin gerir ráð fyrir að fyrirhuguð framkvæmd geti haft neikvæð áhrif á fugla á framkvæmdatíma vegna umferðar vinnuvéla og jarðrasks við vegagerð. Þá mun fyrirhugaður vegur liggja á nýju vegstæði og þar með mögulega fara yfir einhver búsvæði mófugla. Þó er gert

ráð fyrir að hefja framkvæmdir töluvert fyrir varptíma, áður en hreiðurgerð hefst. Engum nýjum grónum svæðum verður raskað á varptíma fugla, frá byrjun maí fram í lok júlí.

Rita er á lágu flugi við Látravatn og mögulega skapast hættu vegna þess. Aftur á móti kemst aukinn friður á varpland kríu að framkvæmdum loknum þegar vegurinn hefur verið færður út fyrir svæði þess. Til að neikvæð umhverfisáhrif framkvæmdanna á fuglalíf verði sem minnst verður reynt að skerða óraskað land sem minnst. Neðan Látravatns mun vegurinn vera í skeringu og því ekki liggja hátt yfir landi.

Ef veglínin yrði færð neðar í landið, niður fyrir nýja veglínu sem nú er lögð fram, myndi landið opnast meira vegna meira rasks í hjöllunum, sem hefði í för með sér meiri neikvæð áhrif á landslag, búsvæði fugla auk sjónrænna áhrifa. Þá myndi þessi hliðrun veglínunnar verða til þess að trúlega færi vegurinn yfir eða fast við 5 fornminjar sem liggja núna skammt vestan við núverandi veglínu.

5.5. JARÐMYNDANIR OG VATN

Jarðfræðingur á jarðefnadeild Vegagerðarinnar tók eftirfarandi texta saman:

Hraunlagastaflinn við Látravík er, eins og allur hraunlagastaflinn á Vestfjörðum, myndaður í hinu forna gos- og rekbelti Snæfellsnesrekbeltinu. Þetta forna gos- og rekbelti lá eftir Snæfellsnesi og út í Húnaflóa og varð að mestu óvirkt fyrir um 6,5 milljónum árum.

Hér tilheyrir berggrunnurinn tertíermynduninni (síð- og mið-míósen) og er á bilinu 10-15 milljón ára gamall og samanstendur af misþykkum basalthraunlögum með setlögum á milli hraunlaganna. Setlögin eru yfirleitt þunn rauð leirkennd lög, en basallögin þóleið, dílabasalt og ólivínbasalt.

Jarðlagahallinn er suðaustlægur og hallar lögum almennt 3-6° og er hann mestur næst sjávarmáli. Ríkjandi stefna misgengja og bergganga er ANA-VSV.

Látravík er mótuð af jökulum Ísaldar og er svæðið mjög jökulsorfið. Einnig eru ummerki um hærri sjávarstöðu í lok síðasta jökulsskeiðs í um 50 m hæð. Gróinn foksandur er á láglandi. Enginn jarðhiti er á svæðinu, en kaldavatnsborholur eru ofan við þorpið.

Áhrif á jarðmyndanir og vatn

Áhrif framkvæmdarinnar á jarðmyndanir á svæðinu eru óveruleg, en hún er á svæði sem er á náttúruminjaskrá. Einnig er hverfisvernd vegna náttúruminja sem eykur verndargildi jarðmyndana á svæðinu. Jarðmyndanir eru aðallega basaltklappir, jökulruðningur, ummerki um hærri sjávarstöðu og foksandur. Þær jarðmyndanir eru algengar á landsvísu og á Vestfjörðum og því er verndargildi þeirra talið vera miðlungs hátt.

Áhrif á vatn eru lítil, en farið verður yfir lækjarfarveg sem rennur úr Látravatni og þarf að gæta þess að vegagerð raski ekki vatnsbólum og leiðslum fyrir frístundabyggðina í Hvallátrum.

Í umhverfisskýrslu með deiliskipulagi um Látrabjarg (2015) við mat á vægi áhrifa framkvæmdarinnar á jarðmyndanir og vatn kemur fram að engum sérstæðum jarðmyndunum verði raskað og að framkvæmdin muni einnig hafa óverulega áhrif á vatn.

5.6 MENNINGARMINJAR

Árið 2001 vann Fornleifastofnun Íslands svæðisskráningu fyrir Hvallátra. Sumarið 2013 fór fram aðalskráning á fornleifum á þremur jörðum í Rauðasandshreppi í V-Barðastrandarsýslu: Hvallátrum, Breiðavík og Keflavík. Skráningin var gerð í tengslum við deiliskipulag á Látrabjargi sem unnið var af arkitektastofunni Baark ehf. Niðurstaða skráningarinnar er birt í skýrslu Fornleifastofnunar Íslands árið 2016;

Birna Lárusdóttir og Sólveig Guðmundsdóttir Beck. *Fornleifaskráning á þremur jörðum í Rauðasandshreppi – Hvallátrar, Breiðavík og Keflavík*. FS624-13051. Reykjavík 2016.

Samkvæmt því eru eftirtaldar fornleifar innan áhrifasvæðis framkvæmdarinnar, sjá einnig teikningu 2:

BA-138:162b *Vegur*, leið. Leifar af vegagerð frá því fyrir miðja 20. öld sjást norðan við Látravatn, hér um það bil samsíða núverandi vegi sem liggur um þorpið á Látum og út á bjarg. Þetta er nánar tiltekið tæpa 500 m austur af hjarta byggðarinnar á Látum. Slétt graslendi er ráðandi á þessum slóðum. Einfaldar grjótraðir (ca. 0,2 m háar) sem afmarka vegarstæði eða veg, og eru víðast hvar um 3-4 m á milli. Alls sjást leifar þessar á rúmlega 300 m löngum kafla þarna við vatnið, ekki alveg samfellt þó. Minjarnar teljast ekki til fornleifa lögum samkvæmt en eru merkileg heimild um upphaf vegagerðar í Rauðasandshreppi. Gísli Már Gíslason telur að verkið hafi verið unnið fyrir tíma jarðýtunnar, líklega fyrir tilstilli Gísla Jónssonar, Bíldudals-Gísla, sem var þingmaður þar vestra til 1959 eða þar um bil. Hrafnkell Þórðarson, f. 1935, reyndist muna eftir þessari vegagerð og færði þeim sem unnu að henni m.a. kaffi.

BA-138:054 *Tjaldstæði*, örnefni tjaldstæði. "Norðvestur af Látravatni eru graslautir, sem heita Tjaldstæði. Þar hefur oft verið tjaldað, en Daniel veit ekki, hvernig nafnið hefur orðið til. Þarna var ekki heyskapur, grastekja eða annað, sem var tilefni til að tjalda. Tjaldstæði eru, þar sem vatnið er leitt niður." Tjaldstæðið er fast norðvestan við Látravatn um 780 m ASA við Húsabæ 003. Á þessu svæði er flatlendur, mosa- og lyngigróinn mói. Grjót stendur uppúr mosa hér og þar. Ekkert sést til fornminja á svæðinu.

BA-138:091 *Fátækrasteinn*, þjóðsaga. Í örnefnaskrá Ara Gíslasonar segir: "Neðan við Látravatn er steinn, ekki stór, sem heitir Fátækrasteinn, og er um hann þessi saga: Beiningamaður kom að Látum og bað bónda um hjálp. Bóndinn sinni honum ekki, svo að beiningamaðurinn fór þaðan hnugginn mjög. En þennan sama morgun fann bóndi hval rekinn á reka sinn. Þá flýtti hann sér heim og var þá farið að leita fátæka mannsins. Fannst hann undir steini þessum, og var honum nú gefin góð gjöf. Fór hann því fagnandi leiðar sinnar." Fátækrasteinn er um 140 m sunnan við Örlygshafnarveg, um 90 m VNV við Látravatn og um 670 m ASA við Húsabæ 003. Á þessu svæði er flatlendur mosa- og lyngigróinn mói fast vestan við Látravatn og sunnan við lækinn sem rennur til vesturs úr vatninu niður í þorpið. Fátækrasteinn er stór klettur sem er um 2,5x1,5 m að flatarmáli, um 0,5 m á hæð og liggur austur-vestur. Kletturinn er vel mosagróinn og þakinn skófum. Lítil varða stendur efst á miðjum klettinum sem er nokkuð flatur að ofan. Varðan er tvær hrúgur af hellugrjóti sem tendar eru saman með tveim hellum efst. Varðan er um 0,5 m á lengd, 0,3-0,4 m á breidd og um 0,5 m á hæð (6-7 umför), sjá mynd 34.



Mynd 34. Fátækrasteinn, horft í suður (Birna Lárusdóttir og Sólveig Guðmundsdóttir Beck, 2016)

BA-138:051 *gata*, leið. Í Barðstrendingabók (1942) segir: "Frá Keflavík liggur fjallvegur baka til við Látrabjarg, alla leið að Hvallátrum. Fjallvegur þessi heitir Látraheiði. Áður fyrr þegar útróðrar voru mjög stundaðir úr austurhluta sýslunnar á Hvallátrum og bjargferðir af Rauðasandi, var Látraheiði fjölfarin, einkum á vorin og fyrrihluta sumars, af vermönnum og bjargmönnum. ... Sneiðingarnir frá Keflavík upp á heiðarbrúnina heita Fuglagötur ... Látraheiði er nú mjög fáfarin

leið. Vegurinn er ekki annað en grýttir troðningar, er bugðast innan um endalausar, gráar grjóturðir. Gróður er enginn, annar en gráir gamburmosaflákar á víð og dreif. ... Ekki var trútt um, að "óhrein" þætti á Látraheiði, bæði af reimleikum og sjóskrímslum, og eru til sagnir um það. ... Brunnahæð heitir þar sem heiðin er hæst. Heitir þar Lambahlíðarskarð. Þegar komið er vestur af, tekur við dálítill dalur, sem heitir Látradalur. Heitir þar Klofavarða [052] er halla tekur ofan í dalinn. Liggur vegurinn niður dalinn og meðfram dálitlu stöðuvatni heim að Hvallátrum. Heitir Helgubúfa við túnið þar. Er talin þingmannaleið þaðan og að Skaufhóli á Rauðasandi." Í örnefnaskrá fyrir Hvallátra segir einnig: "Fyrir botni Látradals er Látraheiði, fjallvegur til Keflavíkur og Rauðasands. Var fyrrum fjölfarin leið; er hrjóstrug og gróðurlítill." Leiðin um Látraheiði var fræg fyrir reimleika.

BA-138:035 tóft, leikvöllur. Tóf er í djúpri laut norðan undir Helgubúfu, um 400 m suðaustur af Heimabæ 001. Grasi- og lyngivaxin laut, gengt í hana úr vestri. Lautin er lítil með bröttum hlíðum upp úr, um 20 x 10 m í botninn frá austri til vesturs. Grjóthlaðin einföld tóft, ógróin en steinar mosavaxnir. Skrásetjari taldi ekki ósennilegt að hún hefði verið hlaðin til gamans af börnum og fékkst það síðan staðfest. Hleðslur eru óvandaðar og mjög smátt grjót í þeim inn á milli. Alls er rústin 4 x 3 m stór frá austri til vesturs, op í vesturátt. Veggir eru víðast hvar innan við hálfur metri á hæð. Ekki er víst hvað tóftin er gömul og raunar ekki hægt að staðfesta að hún teljist til fornleifa en hún er engu að síður skemmtilegur vitnisburður um leiki barna á Látrum, mynd 35.



Mynd 35. Tóft barna að Látrum (Birna Lárusdóttir og Sólveig Guðmundsdóttir Beck, 2016)

BA-138:065 skotbyrgi, hleðsla. Leifar af skotbyrgi eru um 30 m suðaustur af Helgubúfu, rúma 400 m suðaustur af Heimabæ 001. Þetta byrgi er skammt frá fyrirhugðu vegarstæði -nýjum Örlygshafnarvegi. Mosavaxinn melur og er byrgið fremst í brún. Útsýni þaðan er gott til suðurs og vesturs. Byrgið er ekki annað en grjóthrúga sem ekkert lag er á, um 3 x 2 m stór frá norðri til suðurs. Miðað við útlit hrúgunnar má ætla að byrgið hafi verið talsvert niðurgrafið – með öðrum orðum sést að grjótið liggur ofan í niðurgrefti. Í hrúgunni sjást leifar af reku að austanverðu og virðist raunar líklegt að þeim megin hafi verið farið inn í byrgið. Spýtnabrak sést á tveimur stöðum. Talið er að þetta skotbyrgi hafi verið nýtt frá Gimli og er það sennilega ekki mjög gamalt, talið byggt af Ólafi Halldórssyni sem bjó í Gimli til 1962. Ekki er þó útilokað að það sé gert upp úr eldra byrgi.

BA-138:161 gata leið. Greinilegur, ruddur troðningur liggur upp sunnan við Helgubúfu í átt að Látravatni. Sennilega er þetta hluti af leiðinni yfir Látraheiði, sjá 051. Hálfgróin brekka. Troðningurinn liggur upp hálfgróna brekku í smáhlykkjum, mjög greinilegur og hefur verið ruddur eða grjót tínt úr honum. Vegurinn er varðaður en sérhver varða ekki skráð – einungis skal þess getið að tvær vörður við leiðina á þessum stað teljast í hættu vegna fyrirhugaðrar lagningar nýs Örlygshafnarvegjar. Þær eru merktar A og B á korti.

BA-138:152 hleðsla. Óljós hleðsla er um 300 m suður af þústi 151. Hún er mjög gróf, utan í jarðföstum kletti á hól, um 100 m suður af Helgubúfu eða rúmlega það. Mosagróinn grjóthóll á sömu brún og Helguhóll er á. Hér sést eitt umfar stórgrýtis og myndar e.k. hól sem er opið mót suðaustri, um 2 m í þvermál að utanmáli. Ekki er hægt að fullyrða að hér hafi verið mannvirki en af umhverfi að dæma verður þó að teljast líklegt að grjót hafi verið tínt saman af fólki.

Með Aðalskipulagi Vesturbyggðar 2006-2018 fylgir kort með sögu- og minjastöðum og á því eru merktar inn friðlýstar fornleifar samkvæmt Minjastofnun Íslands [Fornleifavernd ríkisins] og aðrar fornleifar samkvæmt Fornleifastofnun Íslands. Í greinagerð með aðalskipulaginu kemur fram að í Látravík eru 4 friðlýstar fornminjar, númeraðar Þ11-Þ14. Þær eru:

- Hóllinn Kárni (Þ11).
- Dysjar í kúlureit við ystu búðina að Brunnum (Þ12).
- Leifar verbúða og fiskgarða, svo og önnur mannvirki í hinni gömlu Brunnaverstöð (Þ13).
- Verbúðir og fiskgarðar á Látranesi norðan bæjanna (Þ14). merktar Þ11-Þ14 á uppdrætti með aðalskipulaginu.

Friðlýstu fornleifarnar liggja allar langt utan fyrirhugaðs framkvæmdasvæðis.

Áhrif á fornminjar

Í lögum um menningarminjar nr.80/2012 segir m.a. að lögin eigi að tryggja eftir föngum varðveislu menningarminja í eigin umhverfi og tryggja að íslenskum menningararfi verði skilað óspilltum til komandi kynslóða. Í 21. gr. laganna kemur fram:

Fornleifum má engin, hvorki landeigandi, ábúandi, framkvæmdaraðili né nokkur annar, spilla, granda, eða breyta, hylja, laga aflaga eða flytja úr stað nema með leyfi Minjastofnunar Íslands.

Vegagerðin hefur haft samráð við Minjastofnun Íslands vegna fyrirhugaðrar framkvæmdar, sjá viðauka 2. Minjastofnun hefur skoðað fornminjar á svæðinu m.t.t. veglínu og álfur ekki ástæðu til að gera frekari athugasemdir við framkvæmdina svo lengi sem fornminjar **BA-138:054** (tjaldsvæði) og **BA-138:152** (hleðsla) verði merktar á áberandi hátt og starfsmönnum við framkvæmdina gert viðvart um staðsetningu þeirra.

Ofangreindar fornminjar verða kynntar í útboðsgögnum auk þess sem þar verður lögð áhersla á að raska ekki landi utan skilgreinds framkvæmdasvæðis.

Ef í ljós koma áður óþekktar fornleifar á framkvæmdasvæðinu á framkvæmdatíma, verður haft samráð við Minjavörð Vestfjarða varðandi aðgerðir í samræmi við 23. og 24. gr. laga nr. 80/2012 um menningarminjar.

6. AÐGERÐIR Á FRAMKVÆMDATÍMA

Örlygshafnarvegur um Hvallátra verður færður upp fyrir byggðina og lagður bundnu slitlagi.

- Stuðlað verður að því að röskun á landi verði haldið í lágmarki og að hún takmarkist við fyrirfram skilgreint framkvæmdasvæði. Ný veglína verður hönnuð þannig að hún falli sem best að landslagi. Reynt verður að skerða gróðurlendi sem minnst. Lögð verður áhersla á að verktaki gæti þess vel að raska hvergi landi utan við vegsvæðið. M.a. verður allur akstur tækja bannaður utan vegsvæðis á verktíma nema að námum.
- Miðað er við að hefja framkvæmdir snemma vors 2021, áður en hreiðurgerð fugla á svæðinu hefst. Engum nýjum grónum svæðum verður raskað á varptíma fugla, frá byrjun maí fram í lok júlí.
- Vegtengingar verða lagaðar að nýrri hæðarlegu vegarins. Samráð verður haft við landeigendur varðandi það land sem raskast og það bætt á viðeigandi hátt.
- Komi í ljós áður óþekktar fornleifar á framkvæmdasvæðinu á framkvæmdatíma, verður haft samráð við minjavörð Vestfjarða eins og kveðið er á um í lögum nr. 80/2012 um menningarminjar.
- Röskuð svæði verða jöfnuð og grædd upp þar sem það á við. Ef svarðlag (lífrænn jarðvegur) finnst verður því ýtt í hauga við upphaf framkvæmda og því jafnað yfir við frágang. Reynt verður að ganga vel frá jöðrum framkvæmdasvæða og laga þau sem best að aðliggjandi landi til að gera sárin í landinu sem minnst áberandi.
- Þá verður framkvæmdin unnin í samráði við ýmsa aðila.

7. NIÐURSTAÐA

Við framkvæmdina verður hluti Örlygshafnarvegur (612) þar sem hann liggur nú um Hvallátra færður upp fyrir frístundahúsabygginguna sem þar er. Neikvæð áhrif vegaframkvæmdarinnar felast fyrst og fremst í landnotkun þar sem nýr vegur liggur í nýju vegstæði.

Við framkvæmdir verður reynt að draga úr raski með því að takmarka framkvæmdasvæðið eins og hægt er auk þess sem svæðið verður mótað, grætt upp og reynt að gera ummerkin sem minnst áberandi. Þá verður haft samráð við landeigendur um endurheimt gróðurs á því landi sem raskast við framkvæmdina. Með góðri hönnun, frágangi og eftirliti með framkvæmdum er hægt að draga verulega úr neikvæðum áhrifum framkvæmdarinnar á landslag.

Hætta á mengunarslysum á framkvæmdasvæðinu eykst á framkvæmdatíma en að loknum framkvæmdum verður hættan minni en í dag vegna öruggari vegar.

Að loknum framkvæmdum verða jákvæð umhverfisáhrif framkvæmdarinnar töluverð, vegna bættra samgangna og meira umferðaröryggis á svæðinu. Framkvæmdin hefur jákvæð áhrif á loftgæði íbúa og annarra þeirra sem leið eiga um veginn, þar sem vegurinn verður lagður bundnu slitlagi.

Framkvæmdin er ekki háð mati á umhverfisáhrifum. Vegagerðin telur að viðkomandi framkvæmd hafi óveruleg neikvæð umhverfisáhrif. Til að áhrif framkvæmdarinnar verði sem minnst verður ýmsum aðgerðum beitt á framkvæmdatíma og haft samráð við ýmsa aðila.

8. HEIMILDIR

1. Baark ehf., 2015: *Látrabjarg/Deiliskipulag*. Greinagerð deiliskipulags við Látrabjarg ásamt umhverfisskýrslu.
2. Birna Lárusdóttir og Sólveig Guðmundsdóttir Beck, 2016: Fornleifaskráning á þremur jörðum í Rauðasandshreppi – Hvallátrar, Breiðavík og Keflavík. FS624-13051. Reykjavík 2016. Heimasíða Vesturbyggðar, febrúar 2020: www.vesturbyggd.is
3. Heimasíða Fjórðungssambands Vestfirðinga, mars 2020: www.fjordungssamband.is
4. Landmótun, 2008: *Aðalskipulag Vesturbyggðar 2006-2018*. Greinargerð og uppdættir. Unnið fyrir Vesturbyggð, mars 2008.
5. Landmótun, Baark og Vesturbyggð 2019: Breyting á deiliskipulagi Látrabjargs, skipulags- og matslýsing 28. nóvember 2019.
6. Náttúruminjaskrá, 2011: *Náttúruminjaskrá*, skrá um friðlýst svæði og aðrar náttúruminjar. Umhverfisstofnun, heimasíða í febrúar 2020.
7. Rannveig Thoroddsen o.fl., 2019: Nýr vegur frá Látravatni til Látravíkur: úttekt á vistgerðum, flóru og fuglalífi. Unnið fyrir Vegagerðina. Náttúrufræðistofnun Íslands NÍ-19016.
8. Ráðgjafanefnd um málefni Látrabjargssvæðisins, október 2013: *Verndaráætlun Látrabjargs og nágrennis, Verk- og tímaáætlun*.
9. Rögnvaldur Ólafsson og Gyða Þórhallsdóttir, 2017: *Dreifing ferðamanna um landið, talningar ferðamanna á áfangastöðum*. Stofnun rannsóknasetra Háskóla Íslands.
10. Umhverfisstofnun, 2017: *Látrabjarg og nágrenni, landvarsla, ástand innviða og staða friðlýsingar, 23 bls.*

9. TEIKNINGAR

- Teikning 1. Vegagerðin, (2020): Afstöðumynd, mkv. 1:400.000
- Teikning 2. Vegagerðin, (2020): Grunnmynd af framkvæmdasvæðinu, mkv. 1:5000.
- Teikning 3. Vegagerðin, (2020): Langsnið. 2 stk.

11. VIÐAUKAR

Viðauki 1.

Rannveig Thoroddsen o.fl., 2019: Nýr vegur frá Látravatni til Látravíkur: úttekt á vistgerðum, flóru og fuglalífi. Unnið fyrir Vegagerðina. Náttúrufræðistofnun Íslands NÍ-19016.

Viðauki 2.

Inga Sóley Kristjónudóttir, 20. nóvember 2019. Umsögn Minjastofnunar Íslands vegna fyrirhugaðrar framkvæmdar.